

T.C
ÇANKAYA KAYMAKAMLIĞI
ÖZEL TÜRSAB MESLEKİ VE TEKNİK
ANADOLU LİSESİ MÜDÜRLÜĞÜ

2024-2028 STRATEJİK PLANI



Medeniyet yolunda yürümek ve başarıya ulaşmak hayat şartıdır. Bu yol üzerinde duraklayanlar, ya da ileri değil, geri bakmak cehalet ve gafletinde bulunanlar, dünya medeniyetinin coşkun setleri altında boğulmaya mahkûmdurlar.

Mustafa Kemal ATATÜRK

Okul Bilgileri

| | | | |
|--------------------------|---|-----------------------------|---|
| İli: ANKARA | | İlçesi: ÇANKAYA | |
| Adres: | Mebusevleri Mah. Ayten Sok. No:33 Çankaya/Ankara | Coğrafi Konum (link) | https://bit.ly/2SfXlBp |
| Telefon Numarası: | 0312 215 25 26 | Faks Numarası: | - |
| e- Posta Adresi: | 99912502@meb.gov.tr | Web adresi: | https://ozeltursabankaralisesi.k12.tr/ |
| Kurum Kodu: | 99912502 | Öğretim Şekli: | Tam Gün |

SUNUŞ

Stratejik Plânın, okulumuzun eğitim yapısının daha da güçlendirilmesinde bir rehber olarak kullanılması amaçlanmaktadır. Belirlenen stratejik amaçlar doğrultusunda hedefler güncellenmiş ve okulumuzun 2024-2028 yıllarına ait stratejik plânı hazırlanmıştır.

Çok hızlı gelişen, değişen teknolojilerle bilginin değişim süreci de hızla değişmiş ve başarı için sistemli ve planlı bir çalışmayı kaçınılmaz kılmıştır. Sürekli değişen ve gelişen ortamlarda çağın gerekleri ile uyumlu bir eğitim öğretim anlayışını sistematik bir şekilde devam ettirebilmemiz, belirlediğimiz stratejileri en etkin şekilde uygulayabilmemiz ile mümkün olacaktır. Başarılı olmak da iyi bir planlama ve bu planın etkin bir şekilde uygulanmasına bağlıdır.

Kapsamlı ve özgün bir çalışmanın sonucu hazırlanan Stratejik Plan okulumuzun çağa uyumu ve gelişimi açısından tespit edilen ve ulaşılması gereken hedeflerin yönünü, doğrultusunu ve tercihlerini kapsamaktadır.

Okulumuza ait bu planın hazırlanmasında her türlü özveriyi gösteren ve sürecin tamamlanmasına katkıda bulunan stratejik plan hazırlama ekibimize ve uygulanmasında yardımcı olacak Çankaya İlçe Milli Eğitim Müdürlüğü başta olmak üzere tüm kurum ve kuruluşlara, öğretmen, öğrenci ve velilerimize teşekkür ederim.

Salim Eren ASLAN
Okul Müdürü

İÇİNDEKİLER

| | |
|--|----|
| 1. GİRİŞ VE STRATEJİK PLANIN HAZIRLIK SÜRECİ | 5 |
| 1.1. Strateji Geliştirme Kurulu ve Stratejik Plan Ekibi..... | 5 |
| 1.2. Planlama Süreci..... | 6 |
| 2. DURUM ANALİZİ | 7 |
| 2.1. Kurumsal Tarihçe..... | 8 |
| 2.2. Uygulanmakta Olan Planın Değerlendirilmesi..... | 9 |
| 2.3. Mevzuat Analizi..... | 9 |
| 2.4. Üst Politika Belgelerinin Analizi..... | 10 |
| 2.5. Faaliyet Alanları ile Ürün ve Hizmetlerin Belirlenmesi..... | 11 |
| 2.6. Paydaş Analizi..... | 12 |
| 2.7. Kuruluş İçi Analiz..... | 14 |
| 2.7.1. Teşkilat Yapısı | 14 |
| 2.7.2. İnsan Kaynakları..... | 15 |
| 2.7.3. Teknolojik Düzey | 19 |
| 2.7.4. Mali Kaynaklar | 20 |
| 2.7.5. İstatistik Veriler | 21 |
| 2.8. Dış Çevre Analizi (Politik, Ekonomik, Sosyal, Teknolojik, Yasal ve Çevresel Çevre Analizi -PESTLE)..... | 27 |
| 2.9. Güçlü ve Zayıf Yönler ile Fırsatlar ve Tehditler (GZFT) Analizi..... | 28 |
| 2.10. Tespit ve İhtiyaçların Belirlenmesi..... | 30 |
| 3. GELECEĞE BAKIŞ | 31 |
| 3.1. Misyon..... | 31 |
| 3.2. Vizyon..... | 31 |
| 3.3. Temel Değerler..... | 31 |
| 4. AMAÇ, HEDEF VE STRATEJİLERİN BELİRLENMESİ | 32 |
| 4.1. Amaçlar..... | 32 |
| 4.2. Hedefler..... | 33 |
| 4.3. Performans Göstergeleri..... | 33 |
| 4.4. Stratejilerin Belirlenmesi..... | 33 |
| 4.5. Maliyetlendirme..... | 44 |
| 5. İZLEME VE DEĞERLENDİRME | 45 |
| 6. Tablo/Şekil | 49 |

1. GİRİŞ VE STRATEJİK PLANIN HAZIRLIK SÜRECİ

1.1. Strateji Geliştirme Kurulu ve Stratejik Plan Ekibi

Strateji Geliştirme Kurulu: Okul müdürünün başkanlığında, bir okul müdür yardımcısı, bir öğretmen ve okul/aile birliği başkanı ile bir yönetim kurulu üyesi olmak üzere 5 kişiden oluşan üst kurul kurulur.

Stratejik Plan Ekibi: Okul müdürü tarafından görevlendirilen ve üst kurul üyesi olmayan müdür yardımcısı başkanlığında, belirlenen öğretmenler ve gönüllü velilerden oluşur.

Tablo 1. Strateji Geliştirme Kurulu ve Stratejik Plan Ekibi Tablosu

| Strateji Geliştirme Kurulu Bilgileri | | Stratejik Plan Ekibi Bilgileri | |
|--------------------------------------|--|--------------------------------|----------|
| Adı Soyadı | Ünvanı | Adı Soyadı | Ünvanı |
| Salim Eren ASLAN | Müdür | Salim Eren ASLAN | Müdür |
| Deniz SERİN | Öğretmen(Alan Şefi) | Şirin ŞENER | Öğretmen |
| Derya ZORBA | Öğretmen | Beste SEZER | Öğretmen |
| Burak Bülent YILMAZ | Okul Aile Bir. Baş. | Deniz ATALAN | Veli |
| Lale ÇOK | Okul Aile Birliği Yön. Kurulu Üyesi | İsmet GÜLLİ | Veli |

1.2. Planlama Süreci:

Bilindiđi gibi 5018 sayılı Kamu Malî Yönetimi ve Kontrol Kanunu'nun "Stratejik planlama ve performans esaslı program bütçe" başlıklı 9. maddesi geređince kamu idareleri; kalkınma planları, Cumhurbaşkanını tarafından belirlenen politikalar, programlar, ilgili mevzuat ve benimsedikleri temel ilkeler çerçevesinde geleceđe ilişkin misyon ve vizyonlarını oluşturmak, stratejik amaçlar ve ölçülebilir hedefler saptamak, performanslarını önceden belirlenmiş olan göstergeler doğrultusunda ölçmek ve bu sürecin izleme ve deđerlendirmesini yapmak amacıyla katılımcı yöntemlerle stratejik plan hazırlamaktadırlar..

2024-2028 dönemi stratejik plan hazırlanma süreci Strateji Geliştirme Kurulu ve Stratejik Plan Ekibinin oluşturulması ile başlatılmıştır. Ekip tarafından oluşturulan çalışma takvimi kapsamında ilk aşamada durum analizi çalışmaları yapılmış ve durum analizi aşamasında, paydaşlarımızın plan sürecine aktif katılımını sağlamak üzere paydaş anketi, toplantı ve görüşmeler yapılmıştır. Durum analizinin ardından geleceđe yönelim bölümüne geçilerek okulumuzun amaç, hedef, gösterge ve stratejileri belirlenmiştir. Bu kapsamda şekillenen okulumuz 2024-2028 Stratejik Planı; Türkiye Yüzyılı hedeflerine ulaşılması yolunda üzerine düşen görevleri yerine getirmeye odaklanmaktadır.

2. DURUM ANALİZİ

Stratejik planlama sürecinin ilk adımı olan durum analizi, okulumuzun “neredeyiz?” sorusuna cevap vermektedir. Okulumuzun geleceğe yönelik amaç, hedef ve stratejiler geliştirebilmesi için öncelikle mevcut durumda hangi kaynaklara sahip olduğu ya da hangi yönlerinin eksik olduğu ayrıca okulumuzun kontrolü dışındaki olumlu ya da olumsuz gelişmelerin neler olduğu değerlendirilmiştir. Dolayısıyla bu analiz, okulumuzun kendisini ve çevresini daha iyi tanımasına yardımcı olacak ve stratejik planın sonraki aşamalarından daha sağlıklı sonuçlar elde edilmesini sağlayacaktır.

Durum analizi bölümünde, aşağıdaki hususlarla ilgili analiz ve değerlendirmeler yapılmıştır;

- Kurumsal tarihçe
- Uygulanmakta olan planın değerlendirilmesi
- Mevzuat analizi
- Üst politika belgelerinin analizi
- Faaliyet alanları ile ürün ve hizmetlerin belirlenmesi
- Paydaş analizi
- Kuruluş içi analiz
- Dış çevre analizi (Politik, ekonomik, sosyal, teknolojik, yasal ve çevresel analiz)
- Güçlü ve zayıf yönler ile fırsatlar ve tehditler (GZFT) analizi
- Tespit ve ihtiyaçların belirlenmesi

2.1. Kurumsal Tarihçe

Türkiye Seyahat Acentaları Birliği (TÜRSAB) tarafından 2005 yılında kurulmuş olan okulumuz, gelecek planlarında turizm sektöründe kariyer yapmayı hedefleyen öğrenciler için sınırsız olanaklar sunuyor. 19 yıllık Turizm ve Otelcilik Eğitimi deneyimiyle turizm sektörünün gereksinim duyduğu nitelikli personelin en iyi şekilde yetiştirilmesini amaçlıyor.

Okulumuzda öğrencilerin kendi seçimlerine bağlı olarak Yiyecek ve İçecek Hizmetleri Alanı ile Konaklama ve Seyahat Hizmetleri Alanı olmak üzere iki alanda eğitim verilmektedir. Okulumuzda her iki alan dahilinde; yabancı dil eğitimi yoğun olarak veriliyor ve okuldan mezun olan öğrencinin mesleki bilgilerinin yanında, bir yabancı dili mümkün olan en üst düzeyde kullanabiliyor olması hedefleniyor.

Özel TÜRSAB Mesleki ve Teknik Anadolu Lisesi öğrencileri, ikinci sınıftan itibaren; okul idaresi tarafından belirlenen Türkiye'nin önde gelen otelleri, restoranları ile seyahat acentalarında staj yapma şansını elde ediyorlar. Henüz lise yılları itibariyle Türkiye'nin önde gelen turizm kuruluşlarında staj yapma imkânı bulan okulumuz öğrencileri, edindikleri birikimler ile şimdiden gelecek kariyer fırsatlarını planlamaya başlıyorlar.

Teorik derslerin yanı sıra, öğrencilere yeteri derecede pratik yaptırılması ve meslek ile ilgili her türlü donanımına sahip olmaları için mevcut Mutfak Uygulama Dersliği, Ön Büro ve Kat Hizmetleri Uygulama Dersliklerinde eğitim verilmektedir.

Özel TÜRSAB Mesleki ve Teknik Anadolu Lisemizin en önemli özelliklerinden bir tanesi de yıl boyu düzenlenen seminerler, eğitimler ve bilgilendirme toplantıdır. Turizm sektöründe isim yapmış kişiler, turizm duayenleri, uluslararası turizm örgütleri yetkilileri okulda sıklıkla seminerler vermektedirler. Okulumuz öğrencileri turizm sektörünün başarılı isimleri ile bir araya gelme ve deneyimlerinden faydalanma fırsatını yıl boyu yakalamaktadırlar. Bunun yanı sıra okul idaresi tarafından pek çok otele, restorana ve seyahat acentasına inceleme gezileri düzenlenerek, "Pratik-Uygulama-Gözlem" üçlüsünün mümkün olduğunca sık bir araya getirilmesi hedeflenmektedir.

Turizm Meslek Eğitimi ile sektör arasında köprü kuran, turizm sektörünün Ankara'daki tek özel lisesi olan okulumuz, genç turizmciler adaylarını meslek yaşamlarına hazırlama yönündeki faaliyetlerini sürdürmektedir.

Okulumuz aynı zamanda Turizm ve Seyahat Acentaları Vakfının (TURSAB) eğitim kuruluşudur.

2.2. Uygulanmakta Olan Stratejik Planın Değerlendirilmesi

Okulumuz 2019-2023 Stratejik Planında 3 Stratejik amaç, 3 hedef, 3 strateji ve bu stratejilerimiz altında 40 eylemimiz bulunmaktadır. Belirlenen amaç ve hedeflere daha önce hazırlanan izleme raporlarında da belirtildiği üzere büyük oranda ulaşılmıştır.

2019 yılında ortaya çıkan COVID-19 virüsü, tüm dünyaya hızla yayılmış Dünya Sağlık Örgütü tarafından “Küresel Salgın” ilan edilmiştir. Okulumuz COVID-19 salgın sürecinde Bakanlığımızın eğitim öğretim faaliyetleri kapsamındaki kararlarını başarılı bir şekilde uygulamıştır. Okulumuz gerekli durumlarda eğitim öğretim faaliyetlerini çevrimiçi olarak gerçekleştirmiştir. Ancak plan dönemi içerisinde yaşanan pandemi nedeniyle bazı hedeflerimizin gerçekleştirilmesinde sapmalar olmuştur. Gerçekleştirilemeyen hedefler yeni planda üst politika belgelerinden gelen sorumluluklar sebebiyle (Mesem geçişleri, liselere öğrenci yerleştirme, devamsızlık affı vb.) yeni plana alınmayacaktır.

Uygulanması sona eren stratejik planda gerçekleştirilen amaç/hedeflerin iyileştirilmesine ve yeni hedef performans göstergeleri belirleyerek okulumuzu daha ileriye taşıyacak stratejilerin geliştirilmesine ayrıca izleme ve değerlendirme sisteminin geliştirilmesine karar verilmiştir.

2024-2028 Stratejik Planı dönemi için okulumuz güçlü yönlerinden ve fırsatlarından yararlanarak önceki tecrübeler rehberliğinde günümüz ve gelecek hedeflerine uygun ve ulaşılabilir performans göstergelerinin belirlenmesine yönelik çalışmalar yapılmıştır.

2.3. Yasal Yükümlülükler ve Mevzuat Analizi

Okulumuza görev ve sorumluluk yükleyen politika ve tedbirlerin tespit edilmesi için eğitimle ilgili üst politika belgeleri ayrıntılı olarak incelenmiştir. Üst politika belgeleri; temel üst politika belgeleri ile sektörel ve tematik strateji belgeleri olarak iki bölümde ele alınmıştır. Analiz edilen belgelerden okulumuz 2024-2028 Stratejik Planı'nın stratejik amaç, hedef, performans göstergeleri ve stratejilerinin hazırlanması aşamasında yararlanılmıştır. Analiz edilen belgeler Tablo 2'te gösterilmiştir.

- Milli Eğitim Bakanlığının eğitim politikaları ve stratejik planlarında yer alan amaçlarını, mevzuat ve programlar doğrultusunda yüklenen görevleri yerine getirmek,
 - Eğitim ve öğretim programlarını uygulayarak öğrencilerin eğitim ve öğretim hizmetlerini gerçekleştirmek,
 - Eğitim ve öğretim programlarını uygulamak,
 - Öğrencilerimizin ilgi ve yetenekleri doğrultusunda mesleğe hazırlanmalarını sağlamak,
 - Eğitime erişimi kolaylaştıran uygulamalar gerçekleştirmek,
 - Mesleki yeterliği tam meslek elemanları yetiştirmek,
 - Tüm bireyleri beden, zihin, ahlak, ruh ve duygu bakımlarından dengeli ve sağlıklı şekilde gelişmiş bir kişiliğe ve karaktere, hür ve bilimsel düşünme gücüne, geniş bir dünya görüşüne sahip, insan haklarına saygılı, kişilik ve teşebbüse değer veren, topluma karşı sorumluluk duyan, yapıcı, yaratıcı ve verimli kişiler olarak yetiştirmek,
- Mevzuatın bize yüklediği yasal yükümlülüklerdir.

2.4. Üst Politika Belgeleri Analizi

Okulumuza görev ve sorumluluk yükleyen amir hükümlerin tespit edilmesi için üst politika belgeleri ayrıntılı olarak taranmış ve bu belgelerde yer alan politikalar incelenmiştir. Analiz edilen belgelerden okulumuzun 2024-2028 Stratejik Planı'nın stratejik amaç, hedef, performans göstergeleri ve stratejilerinin hazırlanması esnasında yararlanılmıştır.

Stratejik plan ve üst politikalar arasında ilişki kurulması amacıyla analiz edilen belgelerden bazıları ise Tablo 2'de gösterilmiştir.

Tablo 2. Üst Politika Belgeleri Analizi Tablosu

| Üst Politika Belgesi | İlgili Bölüm/Referans | Verilen Görevler/İhtiyaçlar |
|--|-----------------------|---|
| 5018 sayılı Kamu Mali Yönetimi ve Kontrol Kanunu | 9. Madde 41. Madde | Kurum Faaliyetlerinde bütçenin etkin ve verimli kullanımı Stratejik Plan Hazırlama Performans Programı Hazırlama Faaliyet Raporu Hazırlama |
| Okul ve Kurumlar İçin Stratejik Plan Hazırlama Klavuzu | Tümü | 5 yıllık hedefleri içeren Stratejik Plan hazırlanması |
| MEB Stratejik Plan Hazırlama Programı | Tümü | 2024-2028 Stratejik Planı Hazırlama Takvimi |
| MEB 2024-2028 Stratejik Planı | Tümü | İlgili üst politika belgesinin rehberliği |
| Ankara İl Mem 2024-2028 Stratejik Planı | Tümü | İlgili üst politika belgesinin rehberliği |
| Çankaya İlçe Mem 2024-2028 Stratejik Planı | Tümü | İlgili üst politika belgesinin rehberliği |

2.5. Faaliyet Alanları ile Ürün/Hizmetlerin Belirlenmesi

Mevzuat analizi çıktıları dolayısıyla görev ve sorumluluklar dikkate alınarak okulumuzun sunduğu temel ürün ve hizmetler belirlenmiş olup Tablo 3'de sunulmuştur.

Tablo 3.Faaliyet Alanlar/Ürün ve Hizmetler Tablosu

| Faaliyet Alanı | Ürün/Hizmetler |
|--|---|
| Eğitim-Öğretim faaliyetleri | Öğrenci İşleri Kayıt-nakil işleri Devam-devamsızlık Sınıf geçme Eğitim-öğretim iş ve işlemleri Anma ve kutlama programları gerçekleştirme Zümre toplantıları programlama, düzenleme Okulda uygulanan projeler ile ilgili iş ve işlemler |
| Rehberlik faaliyetleri | Öğrencilere rehberlik yapmak Öğretmenlere rehberlik yapmak Velilere rehberlik etmek Rehberlik faaliyetlerini yürütmek |
| Sosyal faaliyetler | Sosyal etkinliklerle ilgili organizasyon |
| Sportif faaliyetler | Sportif yarışmalar, etkinlikler düzenlenmesi |
| Kültürel ve sanatsal faaliyetler | Kültürel ve sanatsal etkinler düzenlenmesi |
| İnsan kaynakları faaliyetleri (mesleki gelişim faaliyetleri, personel etkinlikleri) | Personel özlük işlemleri Hizmet içi eğitim faaliyetleri |
| Okul aile birliği faaliyetleri | Okul aile birliği faaliyetleri ile ilgili iş ve işlemler |
| Öğrencilere yönelik faaliyetler | Öğrencilerin mesleki gelişimleri ile ilgili iş ve işlemler İşletmelerde beceri eğitimi uygulamaları ile ilgili iş ve işlemler Alan ve bölüm tanıtımları ile ilgili iş ve işlemler Mesleki bilgilendirmeler ile ilgili iş ve işlemler Kulüp faaliyetleri ile ilgili iş ve işlemler |
| Ölçme değerlendirme faaliyetleri | Ortak sınav programları hazırlanması ve uygulanması Sınav sonuçları ile ilgili analiz faaliyetleri ile ilgili iş ve işlemler Değerlendirme sonuçlarının bildirimini ile ilgili iş ve işlemler Sorumluluk sınavlarının programlanması ve uygulanması |
| Öğrenme ortamlarına yönelik faaliyetler | Okulda teknolojik alt yapı ve fiziki ortamlar ile ilgili iş ve işlemler Okul hijyen ve temizliğine ilişkin faaliyetler Onarımlara ilişkin faaliyet ve işlemler İş güvenliği uygulamalarına ilişkin iş ve işlemler |
| Ders dışı faaliyetler | Gezi faaliyetlerine ilişkin iş ve işlemler |
| Denetim ve Rehberlik | Okul personelinin teftiş ve denetimi faaliyetleri Öğretmenlere yapılan oryantasyon ve rehberlik faaliyetleri |
| Halkla İlişkiler | Veli-Okul işbirliği faaliyetleri Okul-Sektör işbirliği faaliyetleri Protokol iş ve işlemleri |

2.6. Paydaş Analizi

Stratejik planlamanın temel unsurlarından birisi olan katılımcılık ilkesi doğrultusunda okulun, etkileşim içinde olduğu tarafların görüşlerini alması; bu görüşleri analiz etmesi ve elde ettiği analiz sonuçlarını planlama sürecine yansıtması büyük önem arz etmektedir. Kamu idaresinin sunduğu hizmetlerden yararlananlar ile bu hizmetlerin üretilmesine katkı sağlayan veya üretimin doğrudan ortağı olan kişi, kurum ve kuruluşların görüşlerinin alınması, ihtiyaç odaklı ve amaca dönük politika ve stratejilerin üretilmesi için olmazsa olmazdır. Bu süreç, üretilen politikaların paydaşlar tarafından sahiplenilmesi ve uygulama aşamasını kolaylaştırması bakımından da oldukça önemlidir. Ayrıca, planlama yaklaşımının katılımcılık esası üzerine kurgulanması sebebiyle durum analizi aşamasında okulun sunduğu ürün ve hizmetlerden yararlananlar ile idareden etkilenen veya idareyi etkileyen idare dışındaki kişi, grup veya kurumları oluşturan dış paydaşların görüş ve önerilerini almak katılımcılık ilkesinin yerine getirilmesini sağlayan bir diğer etmendir. Paydaş analizi sürecinde okulumuzun teşkilat şeması, ilgili mevzuatı, hizmetleri analiz edilerek iç ve dış paydaşlar belirlenmiştir. Etki/önem matrisi kullanılarak paydaşlar önceliklendirilmiş ve nihai paydaş listesi oluşturulmuştur. Bu kapsamda, durum analizi çalışmalarında katılımcılığı sağlamak ve geniş kitlelere ulaşmak üzere iç ve dış paydaşlara yönelik anketler geliştirilmiştir. Anketlere verilen cevapların analiz bulguları raporlaştırılmıştır. İç ve dış paydaş anketlerinden elde edilen bulgulardan; durum analizi aşamasında GZFT ve PESTLE analizlerinde, geleceğe yönelim aşamasında da sorun alanları, hedef ve stratejiler, riskler, tespitler, ihtiyaçların belirlenmesi sürecinde faydalanılmıştır. (1: Tam, 2: Orta, 3: Az)

Tablo 4. Paydaşların Tespiti Tablosu

| Paydaş | İç Paydaş | Dış Paydaş | Yararlanıcı (Müşteri) | Neden Paydaş? | Önceliği |
|--|-----------|------------|-----------------------|-------------------------------|----------|
| MEB | | √ | | Bağlı olduğumuz merkezi idare | 1 |
| Ankara Valiliği | | √ | | Bağlı olduğumuz merkezi idare | 1 |
| Çankaya Kaymakamlığı | | √ | | Bağlı olduğumuz merkezi idare | 1 |
| Ankara İl Mem | | √ | | Bağlı olduğumuz üst yönetim | 1 |
| Çankaya İlçe Mem | | √ | | Bağlı olduğumuz üst yönetim | 1 |
| Okulumuz öğretmenleri | √ | | | Personel | 1 |
| Okulumuz öğrencileri | √ | | | Hizmet Alan | 1 |
| Okulumuz velileri | | √ | | Hizmet Alan | 2 |
| Çankaya İlçe Emniyet Müdürlüğü | | √ | | İşbirliği Sağlanan Kurum | 3 |
| Çankaya Sağlık Müdürlüğü | | √ | | İşbirliği Sağlanan Kurum | 3 |
| Çankaya İlçe Gençlik ve Spor Müdürlüğü | | √ | | İşbirliği Sağlanan Kurum | 3 |
| İlgili Meslek Örgütleri | | √ | | İşbirliği Sağlanan Kurum | 3 |

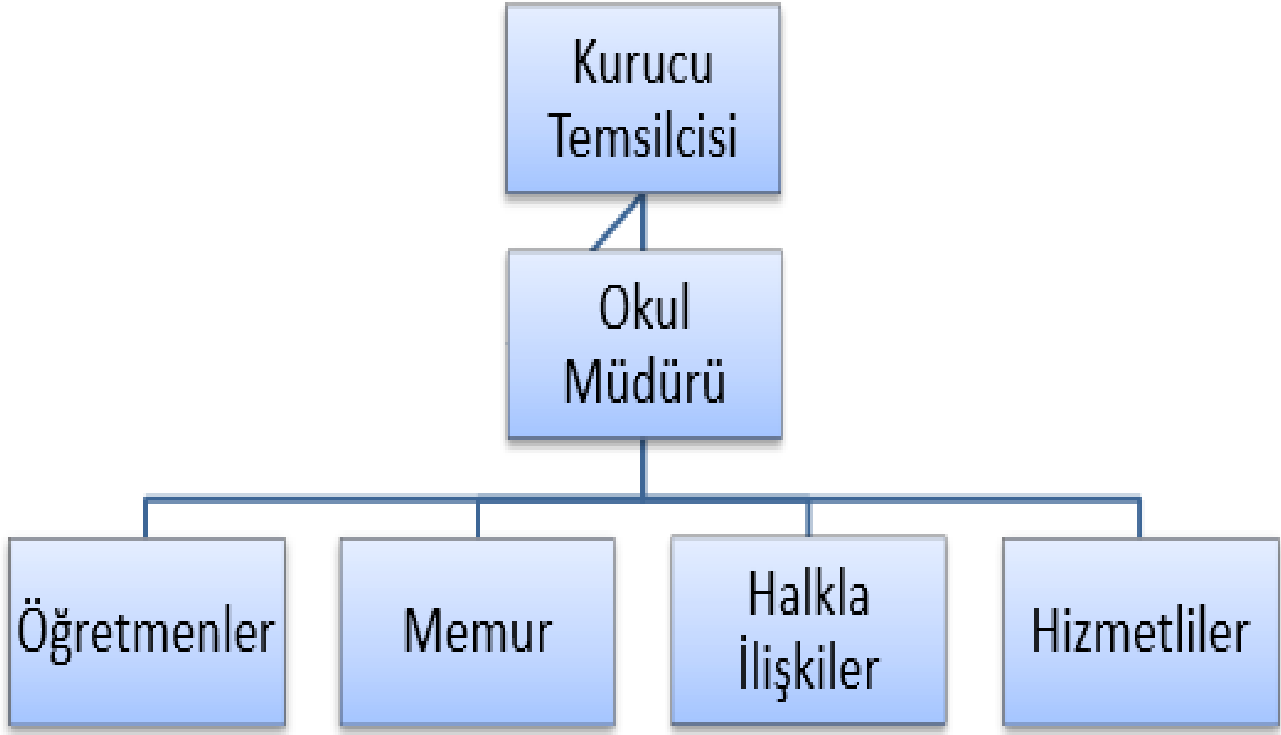
Analiz kapsamında Stratejik Plan Hazırlama Ekibi; okulumuzun sunduğu ürün/hizmetlerinin hangi paydaşlarla ilgili olduğu, paydaşların ürün/hizmetlere ne şekilde etki ettiği ve paydaş beklentilerinin neler olduğu gibi durumları değerlendirerek Paydaş Ürün/Hizmet Matrisi hazırlamıştır.

Tablo 5. Paydaş - Ürün/Hizmet Matrisi

| Paydaş/Hizmet | Eğitim-Öğretim Faaliyetleri | Rehberlik Faaliyetleri | Sosyal Faaliyetler | Sportif Faaliyetler | Sanatsal ve Kültürel Faaliyetler | İnsan Kaynakları Faaliyetleri | Okul Aile Birliği Faaliyetleri | Öğrencilere yönelik faaliyetler | Ölçme değerlendirme faaliyetleri | Öğrenme ortamlarına yönelik faaliyetler | Ders dışı faaliyetler | Denetim ve Rehberlik | Halkla İlişkiler |
|--|-----------------------------|------------------------|--------------------|---------------------|----------------------------------|-------------------------------|--------------------------------|---------------------------------|----------------------------------|---|-----------------------|----------------------|------------------|
| MEB | √ | √ | √ | √ | √ | √ | √ | √ | √ | √ | √ | √ | √ |
| Ankara Valiliği | √ | √ | √ | √ | √ | √ | √ | √ | √ | √ | √ | √ | √ |
| Çankaya Kaymakamlığı | | | √ | √ | √ | | | | | √ | √ | | |
| Ankara İl Mem | √ | √ | √ | √ | √ | √ | √ | √ | √ | √ | √ | √ | √ |
| Çankaya İlçe Mem | √ | √ | √ | √ | √ | √ | √ | √ | √ | √ | √ | √ | √ |
| Okulumuz öğretmenleri | √ | √ | √ | √ | √ | √ | | | √ | | √ | √ | |
| Okulumuz öğrencileri | √ | √ | √ | √ | √ | | | √ | √ | | √ | | |
| Okulumuz velileri | | √ | √ | | | | √ | | | | √ | | √ |
| Çankaya İlçe Emniyet Müdürlüğü | | | | | | | | | | √ | | | |
| Çankaya Sağlık Müdürlüğü | | | | √ | | | | √ | | | | | |
| Çankaya İlçe Gençlik ve Spor Müdürlüğü | | | | √ | | | | | | | | | |
| İlgili Meslek Örgütleri ve Üniversiteler | | | | | | | | | √ | √ | √ | | |

2.7. Okul/Kurum İçi Analiz

Şekil 1. Teşkilat Şeması



Tablo 6. Öğrenci Sayıları

| Sınıf | Kız | Erkek |
|--------|-----|-------|
| 9 | 11 | 13 |
| 10 | 12 | 26 |
| 11 | 8 | 16 |
| 12 | 4 | 13 |
| Toplam | 35 | 68 |

Tablo 7. Akademik Başarı Verileri

| Yıl 2022-2023 Eğitim Öğretim Yılı | 1. Dönem Not Ortalaması | 2. Dönem Not Ortalaması | Yıl Sonu Ortalaması |
|-----------------------------------|-------------------------|-------------------------|---------------------|
| Atölye ve Laboratuvar Dersleri | 76,05 | 78,90 | 77,48 |
| Genel Bilgi Dersleri | 80,88 | 76,13 | 78,51 |

Tablo 8. Sosyal-kültürel-bilimsel ve sportif başarı verileri

| Faaliyet | 2021 | 2022 | 2023 |
|-----------|------|--------------------|--------------------|
| Futbol | - | 1 lisanslı öğrenci | 1 lisanslı öğrenci |
| Basketbol | - | 4 lisanslı öğrenci | 4 lisanslı öğrenci |
| Voleybol | - | 1 lisanslı öğrenci | 1 lisanslı öğrenci |
| İzcilik | - | 1 lisanslı öğrenci | 1 lisanslı öğrenci |
| Aikido | - | 1 lisanslı öğrenci | 1 lisanslı öğrenci |
| Boks | - | 2 lisanslı öğrenci | 2 lisanslı öğrenci |
| MMA | - | 1 lisanslı öğrenci | 1 lisanslı öğrenci |
| Dans | - | 1Birincilik | 2 Üçüncülük |

Tablo 9. Devam-Devamsızlık Verileri (Ortalama Gün Sayısı)

| Eğitim Öğretim Yılı | Özürü | Özürsüz | Özürü+Özürsüz |
|---------------------|-------|---------|---------------|
| 2020-2021 | - | - | - |
| 2021-2022 | - | - | - |
| 2022-2023 | 2,5 | 1 | 3,5 |

Tablo 10. Proje Bilgileri (Katılan Öğrenci Sayısı)

| Proje Adı | 2020-2021 | 2021-2022 | 2022-2023 |
|---|-----------|-----------|-----------|
| Dilimizin Zenginlikleri | - | - | Tüm Okul |
| E-Twinning | - | 12 | - |
| Sokak Hayvanlarına Mama Toplama Projesi | - | 23 | 32 |
| Okul Çevresini Ağaçlandırma Projesi | - | 23 | 31 |
| Kitap Toplama Projesi | - | 23 | 30 |
| Huzurevi Ziyareti | - | 22 | 31 |
| LÖSEV'e Yardım Projesi | - | 20 | 33 |
| Geri Dönüşümlü Atıklar Çöp Değildir Projesi | - | 24 | 32 |
| Okulum Temiz Projesi | - | 23 | 30 |
| Sıfır Atık Projesi | - | Tüm Okul | Tüm Okul |
| Afetlerle Mücadele Projesi | - | 20 | 34 |

2.7.2. İnsan Kaynakları

Okulumuz stratejik planında belirlenen hedeflere ulaşabilmek için en önemli unsurlarda birisi insan kaynağıdır. Eğitimde insan kaynakları yönetimi, eğitim sisteminin etkin ve verimli çalışmasını sağlamak için kritik bir rol oynamaktadır. Bu süreçler, eğitim personelinin niteliklerini geliştirmelerine yardımcı olur ve dolaylı olarak öğrenci başarısını artırır. Kurumlarda insan kaynaklarını, organizasyonel amaçlar doğrultusunda en verimli şekilde kullanmak; insan kaynağının iç ve dış gelişmelere uygun olarak etkin bir şekilde planlanmasını, geliştirilmesini ve değerlendirilmesini sağlamak kurumun verimliliği açısından büyük önem taşımaktadır. Okulumuzun insan kaynaklarına ilişkin analizi yapılmış olup aşağıdaki tablolarda sunulmuştur.

Tablo 11. Çalışanların Görev Dağılımı

| Çalışanın Ünvanı | Görevleri |
|-------------------------------|--|
| Okul /Kurum Müdürü | Meb Ortaöğretim Kurumları Yönetmeliği 78. Madde' de Yer Alan Görevler |
| Müdür Baş Yardımcısı | Meb Ortaöğretim Kurumları Yönetmeliği 79. Madde' de Yer Alan Görevler |
| Müdür Yardımcısı | Meb Ortaöğretim Kurumları Yönetmeliği 80. Madde' de Yer Alan Görevler |
| Atölye ve Bölüm Şefleri | Meb Ortaöğretim Kurumları Yönetmeliği 85. Madde' de Yer Alan Görevler |
| Öğretmenler | Meb Ortaöğretim Kurumları Yönetmeliği 86. Madde' de Yer Alan Görevler |
| Yönetim İşleri ve Büro Memuru | Personelin görevleri, ilgili mevzuatı çerçevesinde okul müdürünce belirlenerek ilgililere yazılı olarak tebliğ edilir. |
| Yardımcı Hizmetler Personeli | Personelin görevleri, ilgili mevzuatı çerçevesinde okul müdürünce belirlenerek ilgililere yazılı olarak tebliğ edilir. |

Tablo 12. İdari Personelin Hizmet Süresine İlişkin Bilgiler

| Hizmet Süreleri | 2024 Yıl İtibarıyla | |
|-----------------|---------------------|-----|
| | Kişi Sayısı | % |
| 1-4 Yıl | - | - |
| 5-6 Yıl | - | - |
| 7-10 Yıl | - | - |
| 10.....Üzeri | 1 | 100 |
| Toplam | 1 | 100 |

Tablo 13. Okulda Oluşan Yönetici Sirkülasyonu Oranı

| | Yıl İçerisinde Okuldan Ayrılan Yönetici Sayısı | | | Yıl İçerisinde Okulda Göreve Başlayan Yönetici Sayısı | | |
|--------|--|------|------|---|------|------|
| | 2021 | 2022 | 2023 | 2021 | 2022 | 2023 |
| TOPLAM | 2 | - | - | 1 | - | - |

Tablo 14. İdari Personelin ve Öğretmenlerin Katıldığı Hizmet İçi Program Sayısı

| Adı ve Soyadı | Görevi | Katıldığı Çalışmanın Adı | Katıldığı Yıl | Belge No |
|---------------------|----------|--|---------------|------------------------|
| Salim Eren ASLAN | Müdür | İkna Becerileri | 2024 | wmlFJY6AzZ |
| Salim Eren ASLAN | Müdür | Ekip Kurma ve Yönetme | 2024 | eK1hyA7exy |
| Beste SEZER | Öğretmen | İş Sağlığı ve Güvenliği Eğitimi | 2016 | 00008 |
| Beste SEZER | Öğretmen | Gıda ve Su Sektöründe Çalışanlar İçin Hijyen Eğitimi | 2018 | 12033120180058713678 |
| Beste SEZER | Öğretmen | Aşçı Çırağı | 2014 | 11865820130028338749 |
| Beste SEZER | Öğretmen | İlkyardım Eğitimi | 2023 | SB.21088368.00 |
| Deniz SERİN | Öğretmen | Aşçı Çırağı | 2013 | 11865820130025135513 |
| Deniz SERİN | Öğretmen | Moleküler Gastronomi | 2015 | TRH2.2IQVETII/P-03/398 |
| Şirin ŞENER | Öğretmen | Okulda Diyabet Programı | 2023 | - |
| Derya ZORBA | Öğretmen | Okulda Diyabet Programı | 2023 | - |
| Yağmur DURU | Öğretmen | Okulda Diyabet Programı | 2023 | - |
| Şuheda KÖKSAL | Öğretmen | Kağıt Rölyef Yapımı | 2023 | 97026620230080758325 |
| Yusuf Atakan GEVREK | Öğretmen | Hijyen eğitimi | 2024 | - |
| Abdullah DOĞAN | Öğretmen | Hijyen Eğitimi | 2024 | - |

Tablo 15. Kurumdaki Mevcut Hizmetli/ Memur Sayısı

| | Görevi | Erkek | Kadın | Eğitim Durumu | Hizmet Yılı | Toplam |
|---|----------|-------|-------|---------------|-------------|--------|
| 1 | Memur | 1 | | Ön Lisans | 17 | 1 |
| 2 | Memur | | 1 | Lisans | 2 | 1 |
| 3 | Hizmetli | | 1 | Lise | 14 | 1 |
| 4 | Hizmetli | | 1 | Lise | 1 | 1 |
| 5 | Hizmetli | 1 | | Ortaokul | 1 | 1 |
| 6 | Hizmetli | 1 | | İlkokul | 8 | 1 |

Tablo 16. Çalışanların Görev Dağılımı

| Çalışanın Ünvanı | Görevleri |
|-------------------------------|--|
| Okul /Kurum Müdürü | Meb Ortaöğretim Kurumları Yönetmeliği 78. Madde' de Yer Alan Görevler |
| Müdür Baş Yardımcısı | - |
| Müdür Yardımcısı | - |
| Atölye ve Bölüm Şefleri | Meb Ortaöğretim Kurumları Yönetmeliği 85. Madde' de Yer Alan Görevler |
| Öğretmenler | Meb Ortaöğretim Kurumları Yönetmeliği 86. Madde' de Yer Alan Görevler |
| Yönetim İşleri ve Büro Memuru | Personelin görevleri, ilgili mevzuatı çerçevesinde okul müdürünce belirlenerek ilgililere yazılı olarak tebliğ edilir. |
| Yardımcı Hizmetler Personeli | Personelin görevleri, ilgili mevzuatı çerçevesinde okul müdürünce belirlenerek ilgililere yazılı olarak tebliğ edilir. |

Tablo 17. Okul Rehberlik Hizmetleri

| Mevcut Kapasite | | | | Mevcut Kapasite Kullanımı ve Performans | | | | | |
|---------------------------------|--|---------|----------------------|---|-----------------|-------------|---|---------------------|------------------|
| Psikolojik Danışman Norm Sayısı | Görev Yapan Psikolojik Danışman Sayısı | İhtiyaç | Görüşme Odası Sayısı | Danışmanlık Hizmeti Alan | | | Rehberlik Hizmetleri İle İlgili Düzenlenen Eğitim/Paylaşım Toplantısı vb. Faaliyet Sayısı | | |
| | | | | Öğrenci Sayısı | Öğretmen Sayısı | Veli Sayısı | Öğretmenlere Yönelik | Öğrencilere Yönelik | Velilere Yönelik |
| - | - | 1 | - | 103 | 18 | 103 | 3 | 7 | 2 |

2.7.3.Teknolojik Düzey

Okulumuzda derslerde ve ders dışı etkinliklerde kullanılmakta olan araç gereçlerin sayısı ve ihtiyaç durumu Tablo 18’de belirtilmiştir. Teknolojik gelişimler takip edilerek gerekli güncelleştirmeler/yenilemeler imkanlar dahilinde gerçekleştirilecektir.

Tablo 18. Teknolojik Araç-Gereç Durumu

| Araç-Gereçler | 2021 | 2022 | 2023 | İhtiyaç |
|-------------------|------|------|------|---------|
| Bilgisayar | 8 | 8 | 20 | - |
| Fotokopi Makinası | 1 | 1 | 1 | 1 |
| Ses Sistemi | 1 | 1 | 1 | 1 |
| Yazıcı | 5 | 5 | 5 | 2 |
| Tarayıcı | 2 | 2 | 2 | 1 |
| Projeksiyon | 2 | 2 | 3 | - |
| Akıllı Tahta | - | - | - | 8 |

Okulumuzun fiziki mekânlar açısından mevcut ve ihtiyaç durumunun ortaya konulduğu fiziki mekan durumu Tablo 19’da belirtilmiştir.

Tablo 19. Fiziki Mekân Durumu

| Fiziki Mekân | Var | Yok | Adedi | İhtiyaç | Açıklama |
|------------------------|-----|-----|-------|---------|---|
| Öğretmen Çalışma Odası | | √ | - | 1 | Okul binası fiziki imkanları müsaade etmiyor. |
| Ekipman Odası | √ | | 1 | - | |
| Kütüphane | √ | | 1 | - | Kitap sayısı artırılacaktır. |
| Rehberlik Servisi | √ | | 1 | - | |
| Resim Odası | √ | | 1 | - | |
| Müzik Odası | | √ | - | 1 | Okul binası fiziki imkanları müsaade etmiyor. |
| Çok Amaçlı Salon | | √ | - | 1 | Okul binası fiziki imkanları müsaade etmiyor. |
| Spor Salonu | √ | | 1 | 1 | Okul binası fiziki imkanları müsaade etmiyor. |

2.7.4. Mali Kaynaklar

Okulumuzun mali kaynakları öğrenci kayıt gelirleri, yemekhane ve kantin gelirlerinden oluşmaktadır. Okulumuz döner sermayesi olmamakla birlikte okul aile birliğinden gelir elde etmemektedir. Tahmini enflasyon oranı da dikkate alınarak plan dönemi boyunca gerçekleşecek kaynak artışı tahmini olarak Tablo 20'de gösterilmiştir.

Tablo 20. Kaynak Tablosu

| Kaynaklar | 2024 | 2025(Tahmini) | 2026(Tahmini) | 2027(Tahmini) | 2028(Tahmini) |
|-------------------------------|-------------|---------------|---------------|---------------|---------------|
| Öğrenci Kayıt Gelirleri | 6.587,732TL | 10.540,371TL | 16.864,593TL | 26.983,349TL | 43.173,358TL |
| Okul Aile Birliği | - | - | - | - | - |
| Kantin ve Yemekhane Gelirleri | 335.280TL | 569.976TL | 968.959TL | 1.647,230TL | 2.800,291TL |
| Döner Sermaye | - | - | - | - | - |
| Dış Kaynak/Projeler | - | - | - | - | - |
| Diğer | - | - | - | - | - |
| TOPLAM | 6.923,012TL | 11.110,347TL | 17.833,552TL | 28.630,579TL | 45.973,649TL |

Okulumuzun harcama kalemleri plan dönemini içerecek şekilde Tablo 21'de tahmini enflasyon oranları dikkate alınarak sunulmuştur. Ayrıca 2021, 2022 ve 2023 yıllarına ilişkin gerçekleşmiş gelir ve giderlere ilişkin veriler Tablo 22'de sunulmuştur.

Tablo 21. Harcama Kalemleri

| Harcama Kalemi | Tutar | | | | |
|---|-------------|--------------|--------------|--------------|--------------|
| | 2024 | 2025 | 2026 | 2027 | 2028 |
| Bakım Onarım Giderleri | 5.423,544TL | 8.677,670TL | 13.884,272TL | 22.214,836TL | 35.544.000TL |
| Öğrenci Sigorta Prim Giderleri | 86.066TL | 137.705TL | 220.328TL | 352.526TL | 564.042TL |
| Yemekhane, Kantin ve Uygulama Dersi Giderleri | 763.196TL | 1.221,113TL | 1.953,781TL | 3.126,050TL | 5.001,681TL |
| Elektrik, Doğalgaz, Su ve Telefon Giderleri | 138.903TL | 222.244TL | 355.591TL | 568.946TL | 910.314TL |
| Kırtasiye Giderleri | 146.034TL | 233.654TL | 373.847TL | 598.155TL | 957.048TL |
| Tamir Bakım Giderleri | 97.241TL | 155.585TL | 248.936TL | 398.299TL | 637.278TL |
| Toplam | 6.654,984TL | 10.647,971TL | 17.036,755TL | 27.258,812TL | 43.614,363TL |

Tablo 22. Gelir-Gider Tablosu (Öğrenci Kayıt, Yemekhane ve Kantin Gelirleri)

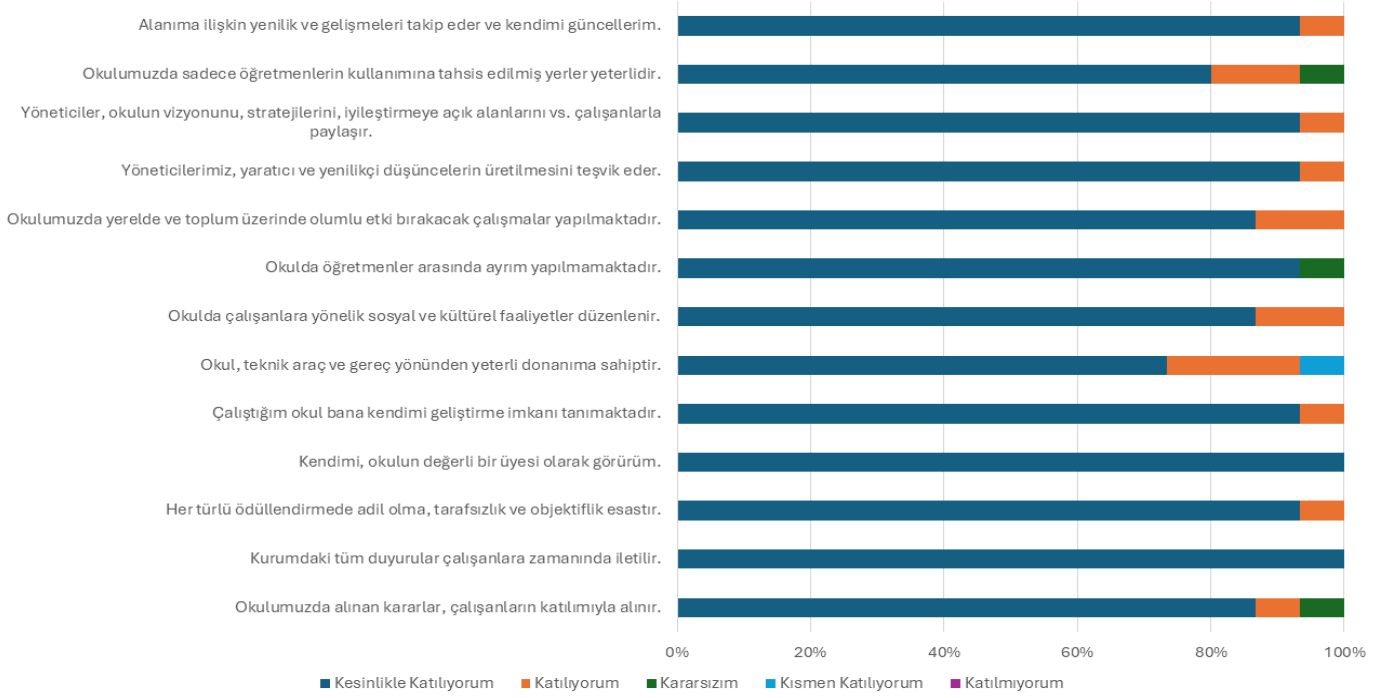
| 2021 | | 2022 | | 2023 | |
|--------------|--------------|--------------|--------------|--------------|--------------|
| GELİR | GİDER | GELİR | GİDER | GELİR | GİDER |
| 1.424,000 TL | 1.701,242 TL | 2.158,572 TL | 3.197,727 TL | 5.389,000 TL | 6.532,676 TL |

2.7.5. İstatistik Veriler

Tablo 23. Öğretmen Anketi Sonuçları

| | Kesinlikle Katılıyorum | Katılıyorum | Kararsızım | Kısmen Katılıyorum | Katılmıyorum | Genel Toplam |
|--|------------------------|--------------|--------------|--------------------|--------------|--------------|
| <i>Okulumuzda alınan kararlar, çalışanların katılımıyla alınır.</i> | 86,68% | 6,66% | 6,66% | 0% | 0% | 100% |
| <i>Kurumdaki tüm duyurular çalışanlara zamanında iletilir.</i> | 100% | 0% | 0% | 0% | 0% | 100% |
| <i>Her türlü ödüllendirmede adil olma, tarafsızlık ve objektiflik esastır.</i> | 93,34% | 6,66% | 0% | 0% | 0% | 100% |
| <i>Kendimi, okulun değerli bir üyesi olarak görürüm.</i> | 100% | 0% | 0% | 0% | 0% | 100% |
| <i>Çalıştığım okul bana kendimi geliştirme imkanı sağlar.</i> | 93,34% | 6,66% | 0% | 0% | 0% | 100% |
| <i>Okul, teknik araç ve gereç yönünden yeterli donanıma sahiptir.</i> | 73,34% | 20% | 0% | 6,66% | 0% | 100% |
| <i>Okulda çalışanlara yönelik sosyal ve kültürel faaliyetler düzenlenir.</i> | 86,67% | 13,33% | 0% | 0% | 0% | 100% |
| <i>Okulda öğretmenler arasında ayrım yapılmamaktadır.</i> | 93,34% | 0% | 6,66% | 0% | 0% | 100% |
| <i>Okulumuzda yerelde ve toplum üzerinde olumlu etki bırakacak çalışmalar yapılmaktadır.</i> | 86,67% | 13,33% | 0% | 0% | 0% | 100% |
| <i>Yöneticilerimiz, yaratıcı ve yenilikçi düşüncelerin üretilmesin teşvik eder.</i> | 93,34% | 6,66% | 0% | 0% | 0% | 100% |
| <i>Yöneticiler, okulun vizyonunu, stratejilerini, iyileştirmeye açık alanlarını vs. çalışanlarla paylaşır.</i> | 93,34% | 6,66% | 0% | 0% | 0% | 100% |
| <i>Okulumuzda sadece öğretmenlerin kullanımına tahsis edilmiş yerler yeterlidir.</i> | 80% | 13,34% | 6,66% | 0% | 0% | 100% |
| <i>Alanıma ilişkin yenilik ve gelişmeleri takip eder ve kendimi güncellerim.</i> | 93,34% | 6,66% | 0% | 0% | 0% | 100% |
| Genel Toplam | 90,26% | 7,69% | 1,54% | 0,51% | 0% | 100% |

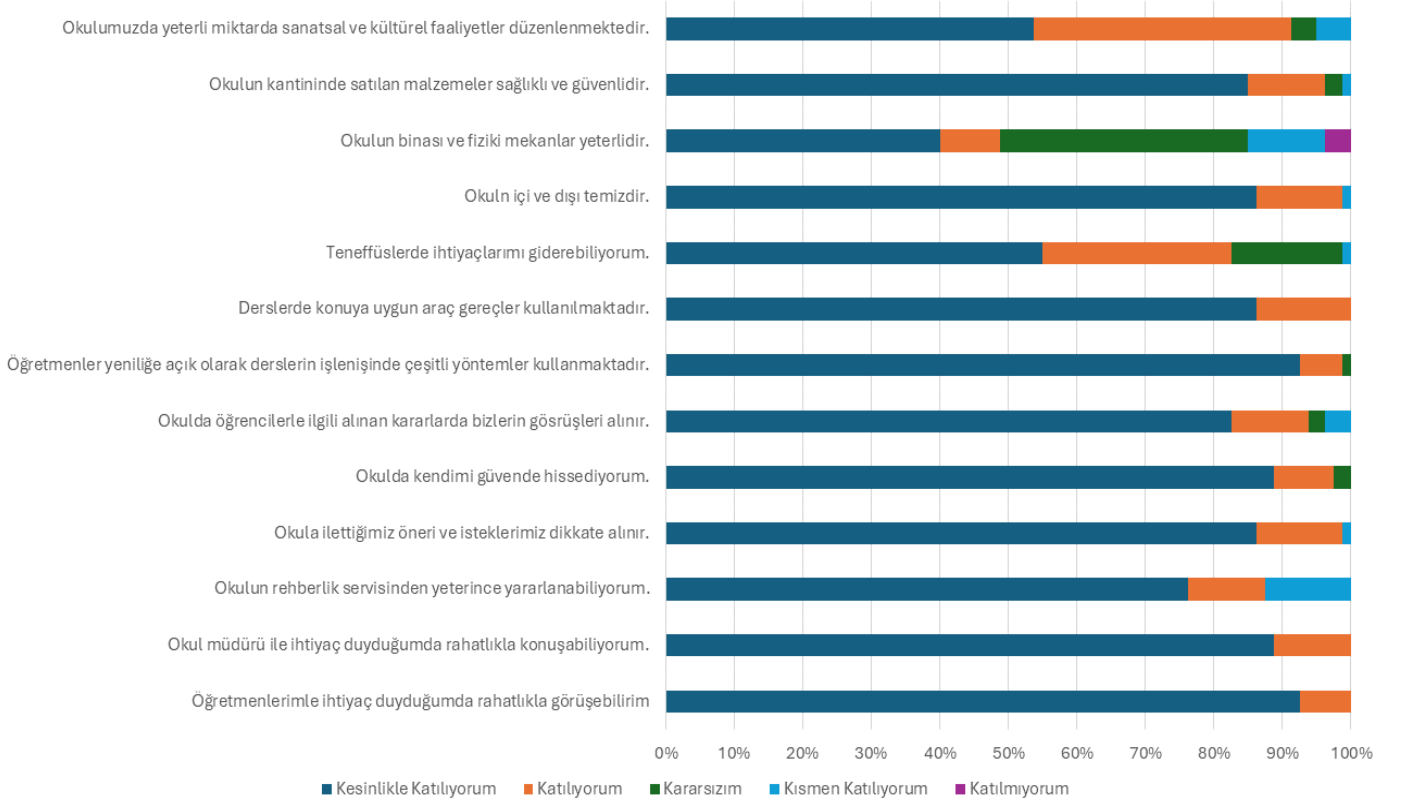
Şekil 2. : Öğretmen Anketi



Tablo 24. Öğrenci Anketi Sonuçları

| Sorular | Cevaplar | | | | | Genel Toplam |
|--|------------------------|---------------|------------|--------------------|--------------|--------------|
| | Kesinlikle Katılıyorum | Katılıyorum | Kararsızım | Kısmen Katılıyorum | Katılmıyorum | |
| Öğretmenlerimle ihtiyaç duyduğumda rahatlıkla görüşebilirim | 92,50% | 7,50% | 0% | 0% | 0% | 100% |
| Okul müdürü ile ihtiyaç duyduğumda rahatlıkla konuşabiliyorum. | 88,75% | 11,25% | 0% | 0% | 0% | 100% |
| Okulun rehberlik servisinden yeterince yararlanabiliyorum. | 76,25% | 11,25% | 0% | 12,50% | 0% | 100% |
| Okula ilettiğimiz öneri ve isteklerimiz dikkate alınır. | 86,25% | 12,50% | 0% | 1,25% | 0% | 100% |
| Okulda kendimi güvende hissediyorum. | 88,75% | 8,75% | 2,50% | 0% | 0% | 100% |
| Okulda öğrencilerle ilgili alınan kararlarda bizlerin görüşleri alınır. | 82,50% | 11,25% | 2,50% | 3,75% | 0% | 100% |
| Öğretmenler yeniliğe açık olarak derslerin işlenişinde çeşitli yöntemler kullanmaktadır. | 92,50% | 6,25% | 1,25% | 0% | 0% | 100% |
| Derslerde konuya uygun araç gereçler kullanılmaktadır. | 86,25% | 13,75% | 0% | 0% | 0% | 100% |
| Teneffüslerde ihtiyaçlarımı giderebiliyorum. | 55% | 27,50% | 16,25% | 1,25% | 0% | 100% |
| Okulun içi ve dışı temizdir. | 86,25% | 12,50% | 0% | 1,25% | 0% | 100% |
| Okulun binası ve fiziki mekanlar yeterlidir. | 40% | 8,75% | 36,25% | 11,25% | 3,75% | 100% |
| Okulun kantininde satılan malzemeler sağlıklı ve güvenlidir. | 85% | 11,25% | 2,50% | 1,25% | 0% | 100% |
| Okulumuzda yeterli miktarda sanatsal ve kültürel faaliyetler düzenlenmektedir. | 53,75% | 37,50% | 3,75% | 5% | 0% | 100% |
| Genel Toplam | 77,98% | 13,85% | 5% | 2,88% | 0,29% | 100% |

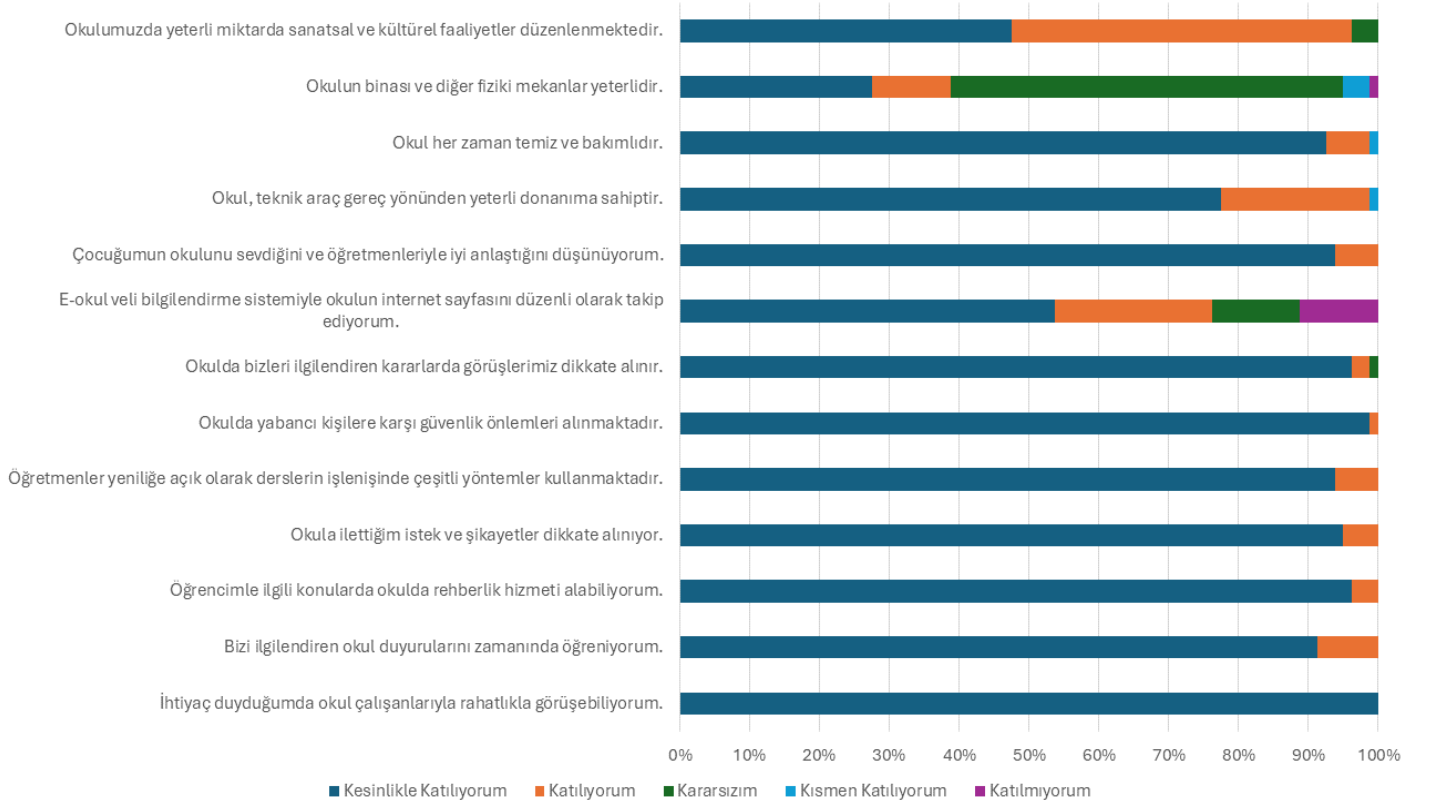
Şekil 3. Öğrenci Anketi



Tablo 25. Veli Anketi Sonuçları

| Sorular | Kesinlikle Katılıyorum | Katılıyorum | Kararsızım | Kısmen Katılıyorum | Katılmıyorum | Genel Toplam |
|--|------------------------|---------------|--------------|--------------------|--------------|----------------|
| <i>İhtiyaç duyduğumda okul çalışanlarıyla rahatlıkla görüşebiliyorum.</i> | 100% | 0,00% | 0,00% | 0,00% | 0,00% | 100,00% |
| <i>Bizi ilgilendiren okul duyurularını zamanında öğreniyorum.</i> | 91,25% | 8,75% | 0,00% | 0,00% | 0,00% | 100,00% |
| <i>Öğrencimle ilgili konularda okulda rehberlik hizmeti alabiliyorum.</i> | 96,25% | 3,75% | 0,00% | 0,00% | 0,00% | 100,00% |
| <i>Okula ilettiğim istek ve şikayetler dikkate alınıyor.</i> | 95,00% | 5,00% | 0,00% | 0,00% | 0,00% | 100,00% |
| <i>Öğretmenler yeniliğe açık olarak derslerin işlenişinde çeşitli yöntemler kullanmaktadır.</i> | 93,75% | 6,25% | 0,00% | 0,00% | 0,00% | 100,00% |
| <i>Okulda yabancı kişilere karşı güvenlik önlemleri alınmaktadır.</i> | 98,75% | 1,25% | 0,00% | 0,00% | 0,00% | 100,00% |
| <i>Okulda bizleri ilgilendiren kararlarda görüşlerimiz dikkate alınır.</i> | 96,25% | 2,50% | 1,25% | 0,00% | 0,00% | 100,00% |
| <i>E-okul veli bilgilendirme sistemiyle okulun internet sayfasını düzenli olarak takip ediyorum.</i> | 53,75% | 22,50% | 12,50% | 0,00% | 11,25% | 100,00% |
| <i>Çocuğumun okulunu sevdiğini ve öğretmenleriyle iyi anlaştığını düşünüyorum.</i> | 93,75% | 6,25% | 0,00% | 0,00% | 0,00% | 100,00% |
| <i>Okul, teknik araç gereç yönünden yeterli donanıma sahiptir.</i> | 77,50% | 21,25% | 0,00% | 1,25% | 0,00% | 100,00% |
| <i>Okul her zaman temiz ve bakımlıdır.</i> | 92,50% | 6,25% | 0,00% | 1,25% | 0,00% | 100,00% |
| <i>Okulun binası ve diğer fiziki mekanlar yeterlidir.</i> | 27,50% | 11,25% | 56,25% | 3,75% | 1,25% | 100,00% |
| <i>Okulumuzda yeterli miktarda sanatsal ve kültürel faaliyetler düzenlenmektedir.</i> | 47,50% | 48,75% | 3,75% | 0,00% | 0,00% | 100,00% |
| Genel Toplam | 81,83% | 11,06% | 5,67% | 0,48% | 0,96% | 100,00% |

Şekil 4. Veli Anketi



Tablo 26. Yükseköğretim Programlarına Yerleşme Durumu

| YILLAR | 12. Sınıf Öğrenci Sayısı | Sınav Başvuran Öğrenci Sayısının | Yerleştiği Yüksek Okul Türü | Sayısı | Oran(%) |
|--------|--------------------------|----------------------------------|-----------------------------|--------|---------|
| 2021 | 24 | 24 | Lisans | - | - |
| | | | Ön Lisans | 5 | 20,85 |
| | | | Sınavsız Ön Lisans | - | - |
| | | | Açık Öğretim | - | - |
| 2022 | 14 | 14 | Lisans | - | - |
| | | | Ön Lisans | 4 | 28,60 |
| | | | Sınavsız Ön Lisans | - | - |
| | | | Açık Öğretim | - | - |
| 2023 | 22 | 20 | Lisans | 7 | 35 |
| | | | Ön Lisans | 5 | 25 |
| | | | Açık Öğretim | 1 | 5 |

Tablo 27. Sınıf Tekrarı Yapan Öğrenci Sayısı

| YILLAR | Toplam Öğrenci Sayısı | Devamsızlık Sebebiyle | Başarısızlık Sebebiyle | Oran(%) |
|--------|-----------------------|-----------------------|------------------------|---------|
| 2021 | 73 | - | - | 0 |
| 2022 | 71 | - | - | 0 |
| 2023 | 94 | - | - | 0 |

Tablo 28. Ödül Disiplin Durumu

| YILLAR | Toplam Öğrenci Sayısı | Verilen Ceza Sayısı | Oran(%) | Verilen Ödül Sayısı(2.dönem) | Oran(%) |
|--------|-----------------------|---------------------|---------|------------------------------|---------|
| 2021 | 73 | - | - | - | - |
| 2022 | 71 | - | - | 47 | 66,19 |
| 2023 | 94 | - | - | 19 | 20,21 |

2.8. Çevre Analizi (PESTLE)

PESTLE analiziyle okulumuz üzerinde etkili olan veya olabilecek politik, ekonomik, sosyokültürel, teknolojik, yasal ve ekolojik dış etkenlerin tespit edilmesi amaçlanmıştır. Söz konusu etkenlerin tespit edilmesinde PESTLE matrisinden yararlanılmıştır.

Tablo 29. PESTLE Analiz Tablosu

| Politik-Yasal etkenler | Ekonomik etkenler |
|--|--|
| <ul style="list-style-type: none">● Kalkınma Planı ve Orta Vadeli Program,● Bakanlık, il ve ilçe stratejik planlarının incelenmesi,● Yasal yükümlülüklerin belirlenmesi,● Oluşturulması gereken kurul ve komisyonlar,● Okul çevresindeki politik durum. | <ul style="list-style-type: none">● Okulun bulunduğu çevrenin genel gelir durumu,● İş kapasitesi,● Okulun gelirini arttırıcı unsurlar,● Okulun giderlerini arttıran unsurlar,● Tasarruf sağlama imkânları,● İşsizlik durumu,● Mal-ürün ve hizmet satın alma imkânları,● Kullanılabilir merkezi vakıf bütçesi |
| Sosyokültürel etkenler | Teknolojik etkenler |
| <ul style="list-style-type: none">● Turizm sektörüne dair kariyer beklentileri,● Ailelerin ve öğrencilerin mesleki eğitim konusunda bilinçlenmeleri,● Aile yapısındaki değişimler (geniş aileden çekirdek aileye geçiş, erken yaşta evlenme vs.),● Nüfus artışı,● Göç,● Nüfusun yaş gruplarına göre dağılımı,● Hayat beklentilerindeki değişimler (Hızlı para kazanma hırısı, lüks yaşama düşkünlük, kırsal alanda kentsel yaşam),● Beslenme alışkanlıkları,● Değerler, mesleki etik kuralları vb. | <ul style="list-style-type: none">● Okulun teknoloji kullanım durumu● E-devlet uygulamaları,● Dijital Platformlar üzerinden uzaktan eğitim imkânları,● Okulun sahip olmadığı teknolojik araçlar● Personelin ve öğrencilerin teknoloji kullanım kapasiteleri,● Personelin ve öğrencilerin sahip olduğu teknolojik araçlar,● Teknoloji alanındaki gelişmeler● Teknolojinin eğitimde kullanımı |
| Çevresel Etkenler | |
| <ul style="list-style-type: none">● Hava ve su kirlenmesi,● Toprak yapısı,● Bitki örtüsü,● Doğal kaynakların korunması için yapılan çalışmalar,● Çevrede yoğunluk gösteren hastalıklar, | |

2.9. GZFT Analizi

Okulumuzda yapılan GZFT Analizinde tespit edilen, okulumuzun güçlü ve zayıf yönleri ile fırsat ve tehdit olarak görülebilecek unsurlara Tablo 30'da yer verilmiştir.

2.9.1. Güçlü ve Zayıf Yönler

Veri toplama aracımız olan anketler ile güçlü ve zayıf yönler ile ilgili veriler toplanmıştır. Veriler analiz edilerek güçlü ve zayıf yönler tespit edilmiştir.

2.9.2. Fırsatlar ve Tehditler

Veri toplama aracımız olan anketler ile fırsat ve tehditler ile ilgili veriler toplanmıştır. Veriler analiz edilerek güçlü ve zayıf yönler tespit edilmiştir.

Tablo 30. GZFT Listesi

| İç Çevre | | Dış Çevre | |
|--|--|--|--|
| Güçlü Yönler | Zayıf Yönler | Fırsatlar | Tehditler |
| İç Paydaşlar Arası Güçlü İletişim | Akademik Yönden Düşük Öğrencilerin Yönlendirilmesi | Dünyada Ve Ülke Genelinde Gastronomi Sanatına Olan İlginin Artması | Lise Eğitimi Öncesi Ortaokullarda Meslekler Ve İş Hayatıyla İlgili Yeterli Ön Bilgilendirmenin Yapılmaması |
| Yerleşik Kurum Kültürü | Okul Fiziki Yapısının Yetersizliği | Bakanlığımızın Mesleki Eğitime Verdiği Önem | Gelişen Ve Değişen Teknolojiye Uygun Donatım Maliyetinin Yüksek Olması |
| Yetkin, Dinamik, İşbirliğine Açık Kadro | Okul Rehber Öğretmeninin Olmaması | Turizm Sektörün Mesleki Ve Teknik Eğitim Konusunda İş Birliğine Açık Olması | İnternet Ortamında Oluşan Bilgi Kirliliği, Doğru Ve Güvenilir Bilgiyi Ayırt Etme Güçlüğü |
| İdari Kadro Ve Öğretmenler Arası Olumlu İletişim | Öğrencilerin Hazır Bulunuşluk Düzeylerinin Düşük Olması | İşletmelerde Beceri Eğitimi Katkı Payı Uygulamaları | Öğrencilerin Genellikle Sayısal Derslerde Başarısızlığı Kanıksamış Olmaları |
| Nitelikli Eğitim Öğretim Ortamları | Okul Müdür Yardımcısının Olmaması | Sivil Toplum Kuruluşları, Belediyeler, Üniversitelerle İş Birliği İçinde Olunması | Devamsızlık Alışkanlıkları |
| Okulun Hijyen Ve Temizliğine Verilen Önem | Okulun Servis Hizmetinin Olmaması | Mezunların İşletmelerde Beceri Eğitimi Sonrası İstihdam İmkanlarının Yüksek Olması | Tütün Mamulleri Kullanımı |
| Sınıf Mevcutlarının Fazla Olmaması | Atölyelerde Güncel Teknolojik Ve Donanımsal Yetersizlik | Eğitim Verilen Alanlarda İstihdam İmkanları | Trafik Yoğunluğunun Artması İle Hava Ve Gürültü Kirliliğinin Artması |
| Vakıf Yönetiminin Okulumuza Desteği | Yardımcı Hizmetler Personelinin Eksik Olması | Okulumuzun Bulunduğu Çevrenin Genel Gelir Durumu | Okul Bahçesinin Alan Yetersizliği |
| Düzenli Devam-Devamsızlık Faaliyetleri | Öğretim Faaliyetlerimiz İçin Mevzuatımızın Özel Okul Bünyesinde Yetersiz Kalması | Okulun Türkiye Seyahat Acentaları Birliğine Bağlı Olması | Öğrencilerde Teknolojik Oyun Bağımlılığı |
| Kaliteli Mesleki Eğitim | Öğrencilerin Okuma Alışkanlıklarının Yetersizliği | Büyükelçiliklerle Projeler Düzenlenmesi | |

Tablo 31. GZFT Stratejileri

| | Fırsatlar | Tehditler |
|---------------------|---|---|
| Güçlü Yönler | <p>İstihdam İmkanları İle İlgili Bilgilendirmeler Yapılacaktır.</p> <p>Meslek Örgütleri İle Ortak Faaliyetler Yapılacaktır.</p> <p>Mesleğin Gerektirdiği Yeterliliklere Sahip Mezunlar Verilecektir.</p> | <p>Devamsızlık Alışkanlıklarını Ortadan Kaldıracak Çalışmalar Yapılacaktır.</p> <p>Zararlı Alışkanlıklara Yönelik Çalışmalar Yapılacaktır.</p> <p>Sosyal Medya Ve Teknoloji Kullanımına Yönelik Çalışmalar Yapılacaktır.</p> |
| Zayıf Yönler | <p>Okul Ve Alan Tanıtım Çalışmaları Yapılacaktır.</p> <p>Öğrencilerin Akademik Eksiklerinin Tespiti Ve Giderilmesine Yönelik Çalışmalar Yapılacaktır.</p> <p>Atölyelerinin Güncel Teknolojik Seviye Getirilmesi Çalışmaları Yapılacaktır.</p> <p>Velilerin Destegini Artıracak Çalışmalar Yapılacaktır.</p> <p>Okul Servisi Konusunda Girişimlerde Bulunulacaktır.</p> <p>Okul Müdür Yardımcısı Ve Rehber Öğretmen İstihdamı Konusunda Girişimler Yapılacaktır.</p> | <p>Okulun Fiziki İmkan Ve Donanımlarını Teknolojik Seviyeye Çıkaracak Çalışmalar Yapılacaktır.</p> <p>Akademik Başarıyı Artırıcı Çalışmalar Yapılacaktır.</p> <p>Fiziki Kapasite Ve Öğrenciler İçin Yeterli Sosyal Alanlara Sahip Daha Büyük Bir Yere Okulun Taşınması Konusunda Girişimlerde Bulunulacaktır.</p> |

2.10. Tespit ve İhtiyaçların Belirlenmesi

Okulumuz stratejik planında tespitler ve ihtiyaçlar; durum analizi aşamalarında öne çıkan, durum analizini özetleyebilecek türde ifadelerden oluşturulmuştur. Durum analizinde yer alan her bir başlıkta yapılan değerlendirmeler sonucunda belirlenmiş olan tespitler ve ihtiyaçlardan stratejik planının mimarisi ve hedef kartlarının oluşturulmasında yararlanılmıştır.

Tablo 32. Tespit ve İhtiyaçları Belirlenmesi

| Durum Analizi Aşamaları | Tespitler | İhtiyaçlar |
|--|--|--|
| Uygulanmakta Olan Stratejik Planın Değerlendirilmesi | İzleme ve değerlendirme çalışmalarında eksiklikler görülmüştür | İzleme ve değerlendirme konusunda etkin bir sistem kurulması |
| Paydaş Analizi | | |
| Paydaş Analizi | Sosyal, kültürel, sportif faaliyetlerin yetersizliği | Sosyal, kültürel, sportif faaliyetlerin artırılarak öğrencilerin teşviklerinin sağlanması |
| Teknolojik Altyapı Analizi | Atölyelerdeki teknolojik ve donanım altyapısının yetersizliği | Uygulama atölyelerindeki teknoloji ve donanım eksikliklerinin giderilmesi |
| Fiziki Kaynaklar Analizi | Okul bahçesinin alan yetersizliği. | Okul bahçesinin ve fiziki yapısının daha büyük olduğu bir yere okulun taşınması |
| Okul içi Analiz | Okul kantininden memnuniyetin düşük olması | Okul kantini ile ilgili fiziki düzenlemeler yapılması ve denetim faaliyetlerinin titizlikle gerçekleştirilmesi |
| Okul içi Analiz | Öğrencilerin teknoloji kullanımındaki bilinçsizliği | Okul rehber öğretmeni istihdam edilerek rehberlik servisi faaliyetlerinin artırılması |
| Okul içi Analiz | Tütün mamülleri kullanımı | Okul rehber öğretmeni istihdam edilerek rehberlik servisi faaliyetlerinin artırılması |
| Okul içi Analiz | Devamsızlığın yüksek olması | Okul rehber öğretmeni istihdam edilerek rehberlik servisi faaliyetlerinin artırılması |
| Okul içi Analiz | Sayısal akademik başarının düşük olması | Ders başarısını artırıcı faaliyetler |
| Okul içi Analiz | Teknolojik Oyun bağımlılığı | Okul rehber öğretmeni istihdam edilerek rehberlik servisi faaliyetlerinin artırılması |
| Paydaş Analizi | İşletmelerde beceri eğitimine öğrenci gönderilmesi için kurumsal işletmelerle protokollerin olmaması | Turizm sektörü ile iletişimin daha da artırılarak kurumsal işletmeler ile beceri eğitimi protokollerinin yapılması |
| Mevzuat Analizi | Liselere öğrenci yerleştirme ile ilgili uygulamalar | Okul alan ve meslek tanıtımlarının artırılması |
| Mali Kaynak Analizi | Eğitim-öğretim ortamlarının yenilenmesi gerekliliği | Eğitim ortamlarının öğrenci ihtiyaçlarına cevap verecek şekilde geliştirilmesi ve buna yönelik finansmanın sağlanması. |

3. GELECEĐE BAKIŞ

GeleceĐe bakıř blmnde misyon, vizyon ve temel deĐerler; amalar, hedefler, performans gstergeleri ve stratejiler yer almaktadır.

3.1. Misyonumuz

Sekin eĐitmenlerle gnmz teknolojisini mmkn olan en st seviyede kullanarak, Đrencilerimizi en iyi řekilde yetiřtirmek suretiyle turizm sektrnn gereksinim duyduĐu nitelikli personeli, turizm meslek liselerini Trkiye genelinde yaygınlařtırarak sektre kazandırmak ve bu alanda lider konuma gelmektir.

3.2. Vizyonumuz

zel TRSAB Mesleki ve Teknik Anadolu Lisesi yneticileri, eĐitim tesisleri ve olanakları, profesyonel eĐitmenleri ve Đrencileri ile kendi kltrn oluřturur ve bu kapsama girenlerden, grnř ve davranıřıyla bu kltrn bir parası olmasını bekler.

3.3. Temel DeĐerler

İnsan Hakları ve Demokrasinin Evrensel DeĐerleri
evreye ve Canlıların Yařam Hakkına Duyarlılık
EĐitim ve Đretimde Sreklilik
Giriřimcilik, Yaratıcılık, Yenilikilik
Kltrel ve Sanatsal Duyarlılık ile Sportif Beceri
Meslek EtiĐi ve Mesleki Beceri
Ekip alıřması
Saygınlık
Gvenilirlik

4. AMAÇ, HEDEF VE PERFORMANS GÖSTERGESİ İLE STRATEJİLERİN BELİRLENMESİ

AMAÇ VE HEDEFLERE İLİŞKİN MİMARİ

Kurumsal Kapasite

Amaç 1. Okulun amaçlarına ulaşmasını sağlayacak kurumsal imkan ve yetkinliklerin verimli ve sürdürülebilir bir şekilde geliştirilmesi

Hedef 1.1 Eğitim ortamlarındaki fiziki eksikliklerin giderilmesi sağlanacaktır.

Hedef 1.2 Atölyelerin güncel teknolojilere uygun daha donanımlı hale getirilmesi sağlanacaktır.

Hedef 1.3 Okul Kütüphanesinin ve faaliyet alanlarının etkin kullanımı sağlanacaktır.

Hedef 1.4 Okul Yönetici ve öğretmenlerinin mesleki gelişimleri güçlendirilecektir

Eğitim Öğretime Erişim ve Katılım

Amaç 2. Öğrencilerin ilgi ve yetenekleri doğrultusunda gelişimlerini destekleyerek eğitime erişimlerini ve katılımlarını sağlamak.

Hedef 2.1 Sosyal, kültürel, sportif faaliyetlere katılan öğrencilerin sayısı artırılabacaktır.

Hedef 2.2 Öğrencilerin ders dışı etkinliklere katılım oranları artırılabacaktır

Eğitim ve Öğretimde Kalite

Amaç 3. Ulusal ve uluslararası alanda mesleki yeterliliği ile kabul gören, mesleki değerlere sahip, yaratıcı, yenilikçi, girişimci, üretken, ekonomiye değer katan ehil iş gücü yetiştirilmesi sağlanacaktır.

Hedef 3.1 Bir üst öğretime yerleşen mesleki ve teknik ortaöğretim öğrencileri sayısı artırılabacaktır.

Hedef 3.2 Sektörle işbirlikleri artırılarak öğrencilerin pratik deneyim ve istihdam imkanları artırılabacaktır.

Hedef 3.3 Öğrencilerin genel derslerdeki başarı ortalamaları artırılabacaktır.

Hedef 3.4 Öğrencilerin yaşam becerilerinin geliştirilmesi için rehberlik faaliyetleri güçlendirilecektir.

HEDEF, AMAÇ, GÖSTERGE VE STRATEJİLER

Okulumuz stratejik planı 3 tematik yapı doğrultusunda 3 amaç ve 10 hedef belirlenmiştir. Belirlenen hedefler somut ve 15 performans göstergesi, 25 strateji ile ifade edilebilir şekilde ortaya koyulmuştur.

Bu kapsamda ;

Kurumsal kapasite teması altında 1 amaç, 4 hedef, 6 performans göstergesi ve 11 strateji belirlenmiştir.

Eğitim Öğretime Erişim ve Katılım teması altında 1 amaç, 2 hedef, 4 performans göstergesi ve 5 strateji belirlenmiştir.

Eğitim ve Öğretimde Kalite teması altında 1 amaç, 4 hedef, 5 performans göstergesi ve 9 strateji belirlenmiştir.

Tablo 33. Amaç, Hedef, Gösterge ve Stratejilere İlişkin Kartlar

| | |
|------------------|--|
| Tema | Kurumsal Kapasite |
| Amaç 1 | Okulun amaçlarına ulaşmasını sağlayacak kurumsal imkan ve yetkinliklerin verimli ve sürdürülebilir bir şekilde geliştirilmesi |
| Hedef 1.1 | Eğitim ortamlarındaki fiziki eksikliklerin giderilmesi sağlanacaktır. |

| Performans Göstergeleri | Hedef Etkisi* | Başlangıç Değeri** | 1. Yıl | 2. Yıl | 3. yıl | 4. Yıl | 5. Yıl | İzleme Sıklığı | Rapor Sıklığı |
|--|--|--------------------|--------|--------|--------|--------|--------|----------------|---------------|
| PG 1.1.1 İyileştirilen fiziki alan sayısı | %100 | 0 | 0 | 1 | 1 | 1 | 1 | | |
| Koordinatör Birim | Okul idaresi | | | | | | | | |
| İş birliği Yapılacak Birimler | Türkiye Seyahat Acentaları Birliği, TURSAV Vakfı, Vakıflar Genel Müdürlüğü, Turizm İşletmeleri, Çankaya Belediyesi, Ankara Büyükşehir Belediyesi, Çankaya İlçe Mem, Ankara Valiliği, Çankaya Kaymakamlığı, Meb | | | | | | | | |
| Riskler | Kaynak ihtiyacının karşılanamaması ve taşınmak için uygun bir yer bulunamaması. | | | | | | | | |
| Stratejiler | Fiziki imkanların iyileştirilmesi için ilgili kurumlara başvuru yapılacaktır. Gerekli mali kaynak için çalışmalar yapılacaktır. | | | | | | | | |
| Maliyet Tahmini | 1.000.000 TL | | | | | | | | |
| Tespitler | İç paydaşlara yapılan anketler sonucunda büyük oranda okul bahçesinin ve fiziki alanların yetersizliği sonucu ortaya çıkmıştır. | | | | | | | | |
| İhtiyaçlar | Okul kantininin daha büyük ve ferah olması için mimari dekorasyonunun yapılması. Okul bahçesi ve fiziki alanları daha yeterli bir yere okulun taşınması. Beden eğitimi dersleri için yakın çevredeki spor tesisleriyle iş birliği yapılması. | | | | | | | | |

Tablo 34 Amaç, Hedef, Gösterge ve Stratejilere İlişkin Kartlar

| | |
|------------------|--|
| Tema | Kurumsal Kapasite |
| Amaç 1 | Okulun amaçlarına ulaşmasını sağlayacak kurumsal imkan ve yetkinliklerin verimli ve sürdürülebilir bir şekilde geliştirilmesi |
| Hedef 1.2 | Atölyelerin güncel teknolojilere uygun daha donanımlı hale getirilmesi sağlanacaktır. |

| Performans Göstergeleri | Hedef Etkisi* | Başlangıç Değeri** | 1. Yıl | 2. Yıl | 3. yıl | 4. Yıl | 5. Yıl | İzleme Sıklığı | Rapor Sıklığı |
|---|--|--------------------|--------|--------|--------|--------|--------|----------------|---------------|
| PG 1.2.1 Yenilenen atölye sayısı | %100 | 0 | 0 | 1 | - | 1 | - | | |
| Koordinatör Birim | Okul idaresi | | | | | | | | |
| İş birliği Yapılacak Birimler | Türkiye Seyahat Acentaları Birliği, TURSAV Vakfı, Turizm İşletmeleri, Çankaya Belediyesi, Ankara Büyükşehir Belediyesi, Çankaya İlçe Mem, Ankara Valiliği, Çankaya Kaymakamlığı, Meb | | | | | | | | |
| Riskler | Kaynak ihtiyacının karşılanamaması. | | | | | | | | |
| Stratejiler | İhtiyaç bildirimleri yapılacaktır. Gerekli mali kaynak için çalışmalar yapılacaktır. | | | | | | | | |
| Maliyet Tahmini | 500.000 TL | | | | | | | | |
| Tespitler | Konaklama ve seyahat hizmetleri alanı ve yiyecek içecek hizmetleri alanı atölyelerinde güncel teknolojik donanımların olması gerektiği tespit edilmiştir. | | | | | | | | |
| İhtiyaçlar | Uygulama atölyelerininin teknolojik ve donanım eksikliklerininin giderilmesi. | | | | | | | | |

Tablo 35 Amaç, Hedef, Gösterge ve Stratejilere İlişkin Kartlar

| | |
|------------------|--|
| Tema | Kurumsal Kapasite |
| Amaç 1 | Okulun amaçlarına ulaşmasını sağlayacak kurumsal imkan ve yetkinliklerin verimli ve sürdürülebilir bir şekilde geliştirilmesi |
| Hedef 1.3 | Okul kütüphanesinin etkin kullanımı sağlanacaktır. |

| Performans Göstergeleri | Hedef Etkisi* | Başlangıç Değeri** | 1. Yıl | 2. Yıl | 3. yıl | 4. Yıl | 5. Yıl | İzleme Sıklığı | Rapor Sıklığı |
|---|--|--------------------|--------|--------|--------|--------|--------|----------------|---------------|
| PG 1.3.1 Kütüphanedeki kitap sayısı | %50 | 500 | 700 | 800 | 900 | 1000 | 1200 | | |
| PG 1.3.2 Kütüphaneden faydalanan öğrenci sayısı | %50 | 50 | 60 | 70 | 80 | 90 | 100 | | |
| Koordinatör Birim | Okul idaresi, Okul Kulüpleri | | | | | | | | |
| İş birliği Yapılacak Birimler | Okul Kulüpleri, Tüm Öğretmenler, TÜRSAB | | | | | | | | |
| Riskler | Kaynak ihtiyacının karşılanamaması. | | | | | | | | |
| Stratejiler | İhtiyaç bildirimleri yapılacaktır. Gerekli mali kaynak için çalışmalar yapılacaktır. Kitap okuma alışkanlığı üzerine çalışmalar yapılacaktır. Kitap okuma saatleri düzenlenecektir. | | | | | | | | |
| Maliyet Tahmini | 50.000 TL | | | | | | | | |
| Tespitler | Kütüphanedeki nitelikli kitap sayısı azdır. Öğrencilerin kitap okuma alışkanlığı azdır. Okulda kitap okuma faaliyet alanları eksiktir. | | | | | | | | |
| İhtiyaçlar | Tarih, sanat, bilim, edebiyat, turizm kitaplarına ihtiyaç vardır. Okulda kitap okuma faaliyet alanlarına ihtiyaç vardır. | | | | | | | | |

Tablo 36 Amaç, Hedef, Gösterge ve Stratejilere İlişkin Kartlar

| | |
|------------------|--|
| Tema | Kurumsal Kapasite |
| Amaç 1 | Okulun amaçlarına ulaşmasını sağlayacak kurumsal imkan ve yetkinliklerin verimli ve sürdürülebilir bir şekilde geliştirilmesi |
| Hedef 1.4 | Okul Yönetici ve öğretmenlerinin mesleki gelişimleri güçlendirilecektir. |

| Performans Göstergeleri | Hedefe Etkisi* | Başlangıç Değeri** | 1. Yıl | 2. Yıl | 3. yıl | 4. Yıl | 5. Yıl | İzleme Sıklığı | Rapor Sıklığı |
|---|--|--------------------|--------|--------|--------|--------|--------|----------------|---------------|
| PG 1.4.1 Hizmet içi eğitim alan yönetici ve öğretmen oranı | %50 | %50 | %60 | %70 | %80 | %90 | %100 | | |
| PG 1.4.2 İş başı eğitim alan atölye öğretmeni oranı | %50 | %50 | %60 | %70 | %80 | %90 | %100 | | |
| Koordinatör Birim | Okul idaresi | | | | | | | | |
| İş birliği Yapılacak Birimler | Okul İdaresi, Tüm Öğretmenler, MEB | | | | | | | | |
| Riskler | Hizmet içi eğitim alınamaması. | | | | | | | | |
| Stratejiler | Okul yönetici ve öğretmenlerinin mesleki gelişim ihtiyaçları tespit edilerek ihtiyaçların giderilmesi için mesleki gelişim planı hazırlanacaktır. Turizm sektöründe alanında uzman yöneticilerle meslek öğretmenlerine iş başı eğitimi vermeleri amacıyla iş birlikleri kurulacaktır. Okul yönetici ve öğretmenlerinin uzaktan hizmet içi eğitimlere katılmaları teşvik edilecektir. | | | | | | | | |
| Maliyet Tahmini | - | | | | | | | | |
| Tespitler | Hizmet içi eğitim alan öğretmen eksikliği tespit edilmiştir. | | | | | | | | |
| İhtiyaçlar | Öğretmenlerin hizmet içi eğitime yönlendirilmelerine ihtiyaç vardır. | | | | | | | | |

Tablo 37 Amaç, Hedef, Gösterge ve Stratejilere İlişkin Kartlar

| | |
|------------------|---|
| Tema | Eğitim Öğretime Erişim ve Katılım |
| Amaç 2 | Öğrencilerin ilgi ve yetenekleri doğrultusunda gelişimlerini destekleyerek eğitime erişimlerini ve katılımlarını sağlamak. |
| Hedef 2.1 | Sosyal, kültürel, sportif faaliyetlere katılan öğrencilerin sayısı artırılabacaktır. |

| Performans Göstergeleri | Hedef Etkisi* | Başlangıç Değeri** | 1. Yıl | 2. Yıl | 3. yıl | 4. Yıl | 5. Yıl | İzleme Sıklığı | Rapor Sıklığı |
|---|---|--------------------|--------|--------|--------|--------|--------|----------------|---------------|
| PG 2.1.1 Sosyal faaliyetlere katılan öğrenci sayısı | %40 | 50 | 60 | 70 | 80 | 90 | 100 | | |
| PG 2.1.2 Kültürel faaliyetlere katılan öğrenci sayısı | %40 | 40 | 60 | 70 | 80 | 90 | 100 | | |
| PG 2.1.3 Sportif faaliyetlere katılan öğrenci sayısı | %20 | 12 | 30 | 40 | 50 | 60 | 70 | | |
| Koordinatör Birim | Okul idaresi | | | | | | | | |
| İş birliği Yapılacak Birimler | Sosyal Kulüp Danışman Öğretmenleri, Tüm Öğretmenler | | | | | | | | |
| Riskler | Bilim, kültür, sanat ve spora gereken değerin verilmemesi. | | | | | | | | |
| Stratejiler | Bilim, kültür ve sanata ilgiyi artıracak etkinlikler yapılacaktır. Okuma kültürünü geliştirmeye yönelik çalışmalar yapılacaktır. Sportif faaliyetleri özendirici çalışmalar yapılacaktır. | | | | | | | | |
| Maliyet Tahmini | - | | | | | | | | |
| Tespitler | Öğrencilerin çok yönlü gelişimini sağlayacak etkinliklerin yeterli olmadığı tespit edilmiştir. | | | | | | | | |
| İhtiyaçlar | Eğitim paydaşları ile işbirliği kurulmasına ihtiyaç vardır. Öğrencilerin fiziksel, duyuşsal, sosyal yönlerinin geliştirilmesine ihtiyaç vardır. Aile desteğine ihtiyaç vardır. | | | | | | | | |

Tablo 38 Amaç, Hedef, Gösterge ve Stratejilere İlişkin Kartlar

| | |
|------------------|---|
| Tema | Eğitim Öğretime Erişim ve Katılım |
| Amaç 2 | Öğrencilerin ilgi ve yetenekleri doğrultusunda gelişimlerini destekleyerek eğitime erişimlerini ve katılımlarını sağlamak. |
| Hedef 2.2 | Öğrencilerin ders dışı etkinliklere katılım oranları arttırılacaktır. |

| Performans Göstergeleri | Hedef Etkisi* | Başlangıç Değeri** | 1. Yıl | 2. Yıl | 3. yıl | 4. Yıl | 5. Yıl | İzleme Sıklığı | Rapor Sıklığı |
|--|---|--------------------|--------|--------|--------|--------|--------|----------------|---------------|
| PG 2.2.1 Yerel, ulusal ve uluslararası proje, yarışma vb. etkinliklere katılan öğrenci oranı | %100 | 0 | 10 | 15 | 20 | 25 | 30 | | |
| Koordinatör Birim | Okul İdaresi | | | | | | | | |
| İş birliği Yapılacak Birimler | Meslek Öğretmenleri, Turizm Sektörü Yöneticileri | | | | | | | | |
| Riskler | Öğrencilerin yarışma vb. etkinliklere kaybederim korkusuyla katılmak istememeleri. | | | | | | | | |
| Stratejiler | Öğrencilerin yerel, ulusal ve uluslararası proje ve yarışmalara katılmaları teşvik edilecektir. Turizm sektörüyle iş birliği içerisinde öğrenciler için turizm alanında yarışmalar düzenlenmesi konusunda çalışmalar yapılacaktır. | | | | | | | | |
| Maliyet Tahmini | - | | | | | | | | |
| Tespitler | Öğrencilerin mesleki gelişimleri için proje ve yarışmalara katılmadıkları tespit edilmiştir. | | | | | | | | |
| İhtiyaçlar | Turizm sektörü ile işbirliğine ihtiyaç vardır. Öğrencilerin özgüvenlerinin artırılması için desteğe ihtiyaçları vardır. | | | | | | | | |

Tablo 39 Amaç, Hedef, Gösterge ve Stratejilere İlişkin Kartlar

| | |
|------------------|--|
| Tema | Eğitim ve Öğretimde Kalite |
| Amaç 3 | Ulusal ve uluslararası alanda mesleki yeterliliği ile kabul gören, mesleki değerlere sahip, yaratıcı, yenilikçi, girişimci, üretken, ekonomiye değer katan ehil iş gücü yetiştirilmesi sağlanacaktır. |
| Hedef 3.1 | Bir üst öğretime yerleşen mesleki ve teknik ortaöğretim öğrencileri sayısı artırılabacaktır. |

| Performans Göstergeleri | Hedef Etkisi* | Başlangıç Değeri** | 1. Yıl | 2. Yıl | 3. yıl | 4. Yıl | 5. Yıl | İzleme Sıklığı | Rapor Sıklığı |
|---|---|--------------------|--------|--------|--------|--------|--------|----------------|---------------|
| PG 3.1.1 Alanında bir üst öğrenime yerleşen öğrenci oranı | %100 | 64 | 70 | 75 | 80 | 85 | 90 | | |
| Koordinatör Birim | Okul idaresi | | | | | | | | |
| İş birliği Yapılacak Birimler | Tüm öğretmenler | | | | | | | | |
| Riskler | Öğrencilerin akademik yönden hazırbulunuşluk düzeyinin düşük olması. | | | | | | | | |
| Stratejiler | Öğrencilerin genel bilgi ve kültür derslerindeki yeterliliklerinin artırılması konusunda çalışmalar yapılacaktır. Öğrencileri bir üst öğrenime hazırlamak için eğitsel faaliyetler yürütülecektir. Öğrencilerin bir üst öğrenime gitmeleri konusunda güdülenmeleri sağlanacaktır. | | | | | | | | |
| Maliyet Tahmini | - | | | | | | | | |
| Tespitler | Öğrencilerin genel bilgi ve kültür altyapılarının eksik olduğu tespit edilmiştir. | | | | | | | | |
| İhtiyaçlar | Zümre öğretmenler arası iş birliğinin artırılmasına ihtiyaç vardır. Öğrencilerin temel altyapı eksikliklerinin giderilmesine ihtiyaç vardır. | | | | | | | | |

Tablo 40 Amaç, Hedef, Gösterge ve Stratejilere İlişkin Kartlar

| | |
|------------------|--|
| Tema | Eğitim ve Öğretimde Kalite |
| Amaç 3 | Ulusal ve uluslararası alanda mesleki yeterliliği ile kabul gören, mesleki değerlere sahip, yaratıcı, yenilikçi, girişimci, üretken, ekonomiye değer katan ehil iş gücü yetiştirilmesi sağlanacaktır. |
| Hedef 3.2 | Sektörle işbirlikleri artırılarak öğrencilerin pratik deneyim ve istihdam imkanları artırılacaktır. |

| Performans Göstergeleri | Hedef Etkisi* | Başlangıç Değeri** | 1. Yıl | 2. Yıl | 3. yıl | 4. Yıl | 5. Yıl | İzleme Sıklığı | Rapor Sıklığı |
|--|---|--------------------|--------|--------|--------|--------|--------|----------------|---------------|
| PG 3.2.1 Sektörle işbirliği kapsamında imzalanan protokol sayısı | %50 | 0 | 1 | 2 | 3 | 4 | 5 | | |
| PG 3.2.2 Protokol kapsamında beceri eğitimi alan öğrenci sayısı | %50 | 0 | 10 | 20 | 30 | 40 | 50 | | |
| Koordinatör Birim | Okul idaresi | | | | | | | | |
| İş birliği Yapılacak Birimler | Turizm Sektörü Yöneticileri, TÜRSAB, Meslek Öğretmenleri | | | | | | | | |
| Riskler | Turizm sektörü yöneticilerinin protokol imzalamaması. | | | | | | | | |
| Stratejiler | Öğrencilerin işletmelerde beceri eğitimi ve istihdam imkanları artırılacaktır. Okul yönetiminin turizm sektörüyle iletişim ve iş birliği becerileri güçlendirilecektir. | | | | | | | | |
| Maliyet Tahmini | - | | | | | | | | |
| Tespitler | Öğrencilerin işletmelerde beceri eğitimi ve istihdamları kapsamında protokol yapılan işletmenin olmadığı tespit edilmiştir. | | | | | | | | |
| İhtiyaçlar | Öğrencilerin beceri eğitimi yapacakları ve sonrasında istihdam edilecekleri turizm işletmeleri ile iş birliği protokollerinin yapılmasına ihtiyaç vardır. | | | | | | | | |

Tablo 41 Amaç, Hedef, Gösterge ve Stratejilere İlişkin Kartlar

| | |
|------------------|--|
| Tema | Eğitim ve Öğretimde Kalite |
| Amaç 3 | Ulusal ve uluslararası alanda mesleki yeterliliği ile kabul gören, mesleki değerlere sahip, yaratıcı, yenilikçi, girişimci, üretken, ekonomiye değer katan ehil iş gücü yetiştirilmesi sağlanacaktır. |
| Hedef 3.3 | Öğrencilerin genel derslerdeki başarı ortalamaları artırılabacaktır. |

| Performans Göstergeleri | Hedef Etkisi* | Başlangıç Değeri** | 1. Yıl | 2. Yıl | 3. yıl | 4. Yıl | 5. Yıl | İzleme Sıklığı | Rapor Sıklığı |
|---|---|--------------------|--------|--------|--------|--------|--------|----------------|---------------|
| PG 3.3.1 Öğrenci başına okunan kitap ortalaması | %100 | 2 | 6 | 7 | 8 | 9 | 10 | | |
| Koordinatör Birim | Okul idaresi | | | | | | | | |
| İş birliği Yapılacak Birimler | Tüm Öğretmenler | | | | | | | | |
| Riskler | Öğrencilerin kitap okumaya karşı isteksiz olmaları. | | | | | | | | |
| Stratejiler | Öğrencilerin kitap okumalarını teşvik etmek için etkinlikler yapılacaktır. Öğrencilerin kitap okumaları amacıyla okulda kitap okuma köşeleri yapılacaktır. | | | | | | | | |
| Maliyet Tahmini | - | | | | | | | | |
| Tespitler | Öğrencilerin kitap okuma alışkanlıklarının yeterli olmadığı tespit edilmiştir. | | | | | | | | |
| İhtiyaçlar | Aileler ile işbirliğinin artırılmasına ihtiyaç vardır. Zümreler arası iletişimin artırılmasına ihtiyaç vardır. Öğrencilere kitap okuma alışkanlığı kazandırılmasına ihtiyaç vardır. | | | | | | | | |

Tablo 42 Amaç, Hedef, Gösterge ve Stratejilere İlişkin Kartlar

| | |
|------------------|--|
| Tema | Eğitim ve Öğretimde Kalite |
| Amaç 3 | Ulusal ve uluslararası alanda mesleki yeterliliği ile kabul gören, mesleki değerlere sahip, yaratıcı, yenilikçi, girişimci, üretken, ekonomiye değer katan ehil iş gücü yetiştirilmesi sağlanacaktır. |
| Hedef 3.4 | Öğrencilerin yaşam becerilerinin geliştirilmesi için rehberlik faaliyetleri güçlendirilecektir. |

| Performans Göstergeleri | Hedefe Etkisi* | Başlangıç Değeri* | 1. Yıl | 2. Yıl | 3. yıl | 4. Yıl | 5. Yıl | İzleme Sıklığı | Rapor Sıklığı |
|--|---|-------------------|--------|--------|--------|--------|--------|----------------|---------------|
| PG 3.4.1 Düzenlenen Kariyer Günü Sayısı | %100 | 2 | 6 | 7 | 8 | 9 | 10 | | |
| Koordinatör Birim | Okul idaresi | | | | | | | | |
| İş birliği Yapılacak Birimler | Meslek öğretmenleri, Turizm yöneticileri | | | | | | | | |
| Riskler | Turizm sektörü paydaşlarından yeterli desteğin gelmemesi. | | | | | | | | |
| Stratejiler | Mesleki ve teknik ortaöğretimden mezun ve alanlarında başarı sağlamış bireylerle iş birliği yapılarak kariyer günleri düzenlenmesi ve öğrencilerin motivasyonlarının artırılması sağlanacaktır. Turizm sektörü paydaşlarıyla iş birliği içinde seminer düzenlenerek öğrencilerde girişimcilik konusunda farkındalık kazanımları sağlanacaktır. | | | | | | | | |
| Maliyet Tahmini | - | | | | | | | | |
| Tespitler | Turizm sektör temsilcilerinin yeterli ilgiyi göstermemesi. | | | | | | | | |
| İhtiyaçlar | Turizm sektörü paydaşlarıyla ile işbirliği çalışmalarının yapılmasına ihtiyaç vardır. | | | | | | | | |

MALİYETLENDİRME

2024-2028 Stratejik Planı'nın maliyetlendirilmesi sürecindeki temel gaye; stratejik amaç, hedef ve stratejilerin gerektirdiği maliyetlerin ortaya konulmasıdır. Hedef maliyetlerinden yola çıkılarak amaç maliyetleri ortaya çıkarılmış ve amaç maliyetlerinden de stratejik plan maliyeti belirlenmiştir. Tablo 43'de görüleceği üzere 3 amaç için beş yıllık maliyetlendirme sonucunda okulumuzun tahmini olarak 1.550.000 TL'lik bir harcama yapacağı öngörülmektedir.

Tablo 43.Tahmini Maliyet Tablosu

| | 2024 | 2025 | 2026 | 2027 | 2028 | Toplam Maliyet |
|---------------|------|-------------------|-------------------|-------------------|-------------------|---------------------|
| Amaç 1 | - | 570.000 TL | 310.000 TL | 460.000 TL | 210.000 TL | 1.550.000 TL |
| Hedef 1.1 | - | 300.000 TL | 300.000 TL | 200.000 TL | 200.000 TL | 1.000.000 TL |
| Hedef 1.2 | - | 250.000 TL | - | 250.000 TL | - | 500.000 TL |
| Hedef 1.3 | - | 20.000 TL | 10.000 TL | 10.000 TL | 10.000 TL | 50.000 TL |
| Amaç 2 | - | - | - | - | - | - |
| Amaç 3 | - | - | - | - | - | - |
| TOPLAM | - | 570.000 TL | 310.000 TL | 460.000 TL | 210.000 TL | 1.550.000 TL |

5. İZLEME VE DEĞERLENDİRME

2024-2028 Stratejik Planı'nın bu bölümünde izleme ve değerlendirme modeline, aşamalarına, izleme ve değerlendirme faaliyetlerinin etkin bir şekilde gerçekleştirilmesi için oluşturulan performans göstergelerine ilişkin sorumlu birimlere yer verilmiştir.

2024-2028 Stratejik Planı İzleme ve Değerlendirme Modeli'nin çerçevesini;

1. Performans göstergeleri ve stratejiler bazında gerçekleşme durumlarının belirlenmesi,
2. Performans göstergelerinin gerçekleşme durumlarının hedeflerle kıyaslanması,
3. Stratejiler kapsamında yürütülen faaliyetlerin dağılımının belirlenmesi,
4. Sonuçların raporlanması,
5. Hedeflerden sapmaların nedenlerinin araştırılması,
6. Alternatiflerin ve çözüm önerilerinin geliştirilmesi süreçleri oluşturmaktadır.

Stratejik Planı'nda yer alan performans göstergelerinin gerçekleşme durumlarının tespiti yılda iki kez yapılacaktır. Sorumlulardan performans göstergelerinin gerçekleşme durumlarına ilişkin veriler toplanarak rapor haline getirilecektir.

Bu aşamada amaç, varsa öncelikle yıllık hedefler olmak üzere, hedeflere ulaşılmasının önündeki engelleri ve riskleri belirlemek ve yıllık hedeflere ulaşılmasını sağlamak üzere gerekli görülebilecek tedbirler alınacaktır.

Performans göstergelerinin izlenmesinde standartlaşmanın sağlanması ve güvenilirliğin temin edilmesi önemli bir konudur. Bu sebeple performans göstergelerinin kimlik kartı olarak nitelendirilebilecek "Performans Göstergesi Kartı" MEB'e özgü olarak oluşturulmuştur. Performans göstergesi kartı ile her bir performans göstergesinin kavramsal çerçevesi, veri kaynağı, kapsamı, veri temin dönemi, hesaplama yöntemi gibi bilgiler kayıt altına alınarak gösterge bilgi tablosunda toplanmıştır. Bu tablolar aşağıdaki gibidir:

Tablo 44. Amaç 1 Gösterge Bilgi Tablosu

| | | |
|---|--|--|
| Amaç 1 | Okulun amaçlarına ulaşmasını sağlayacak kurumsal imkan ve yetkinliklerin verimli ve sürdürülebilir bir şekilde geliştirilmesi | |
| Hedef 1.1 | Eğitim ortamlarındaki fiziki eksikliklerin giderilmesi sağlanacaktır. | |
| Performans Göstergeleri | | |
| PG 1.1.1 İyileştirilen fizikii alan sayısı | | |
| Koordinatör Birim | Okul idaresi | |
| İş birliği Yapılacak Birimler | Türkiye Seyahat Acentaları Birliği, TURSAV Vakfı, Vakıflar Genel Müdürlüğü, Turizm İşletmeleri, Çankaya Belediyesi, Ankara Büyükşehir Belediyesi, Çankaya İlçe Mem, Ankara Valiliği, Çankaya Kaymakamlığı, Meb | |
| Hedef 1.2 | Atölyelerin güncel teknolojilere uygun daha donanımlı hale getirilmesi sağlanacaktır. | |
| Performans Göstergeleri | | |
| PG 1.2.1 Yenilenen atölye sayısı | | |
| Koordinatör Birim | Okul idaresi | |
| İş birliği Yapılacak Birimler | Türkiye Seyahat Acentaları Birliği, TURSAV Vakfı, Turizm İşletmeleri, Çankaya Belediyesi, Ankara Büyükşehir Belediyesi, Çankaya İlçe Mem, Ankara Valiliği, Çankaya Kaymakamlığı, Meb | |
| Hedef 1.3 | Okul Kütüphanesinin etkin kullanımı sağlanacaktır. | |
| Performans Göstergeleri | | |
| PG 1.3.1 Kütüphanedeki kitap sayısı | | |
| PG 1.3.2 Kütüphaneden faydalanan öğrenci sayısı | | |
| Koordinatör Birim | Okul idaresi, Okul Kulüpleri | |
| İş birliği Yapılacak Birimler | Okul Kulüpleri, Tüm Öğretmenler, TÜRSAB | |
| Hedef 1.4 | Okul Yönetici ve öğretmenlerinin mesleki gelişimleri güçlendirilecektir. | |
| Performans Göstergeleri | | |
| PG 1.4.1 Hizmet içi eğitim alan yönetici ve öğretmen oranı | | |
| PG 1.4.2 İş başı eğitim alan atölye öğretmeni oranı | | |
| Koordinatör Birim | Okul idaresi | |
| İş birliği Yapılacak Birimler | Okul İdaresi, Tüm Öğretmenler, MEB | |

Tablo 45. Amaç 2 Gösterge Bilgi Tablosu

| | |
|---|---|
| Amaç 2 | Öğrencilerin ilgi ve yetenekleri doğrultusunda gelişimlerini destekleyerek eğitime erişimlerini ve katılımlarını sağlamak. |
| Hedef 2.1 | Sosyal, kültürel, sportif faaliyetlere katılan öğrencilerin sayısı artırılabacaktır. |
| Performans Göstergeleri | |
| PG 2.1.1 Sosyal faaliyetlere katılan öğrenci sayısı | |
| PG 2.1.2 Kültürel faaliyetlere katılan öğrenci sayısı | |
| PG 2.1.3 Sportif faaliyetlere katılan öğrenci sayısı | |
| Koordinatör Birim | Okul idaresi |
| İş birliği Yapılacak Birimler | Sosyal Kulüp Danışman Öğretmenleri, Tüm Öğretmenler |
| Hedef 2.2 | Öğrencilerin ders dışı etkinliklere katılım oranları artırılabacaktır. |
| Performans Göstergeleri | |
| PG 2.2.1 Yerel, ulusal ve uluslararası proje, yarışma vb. etkinliklere katılan öğrenci oranı | |
| Koordinatör Birim | Okul idaresi |
| İş birliği Yapılacak Birimler | Meslek Öğretmenleri, Turizm Sektörü Yöneticileri |
| Hedef 2.3 | Özel eğitim ihtiyacı olan öğrencilerin kendi ilgi ve yetenekleri doğrultusunda sosyal ve akademik gelişimleri desteklenecektir |
| Performans Göstergeleri | |
| PG 2.3.1 Sosyal,kültürel, sportif faaliyetlere katılan öğrenci sayısı | |
| Koordinatör Birim | Okul idaresi |
| İş birliği Yapılacak Birimler | Özel Eğitim Öğretmenleri, Rehberlik Servisi, Sosyal Kulüpler |

Tablo 46. Amaç 3 Gösterge Bilgi Tablosu

| | | |
|---|--|--|
| Amaç 3 | Ulusal ve uluslararası alanda mesleki yeterliliği ile kabul gören, mesleki değerlere sahip, yaratıcı, yenilikçi, girişimci, üretken, ekonomiye değer katan ehil iş gücü yetiştirilmesi sağlanacaktır. | |
| Hedef 3.1 | Bir üst öğretime yerleşen mesleki ve teknik ortaöğretim öğrencileri sayısı artırılabacaktır. | |
| Performans Göstergeleri | | |
| PG 3.1.1 Alanında bir üst öğrenime yerleşen öğrenci oranı | | |
| Koordinatör Birim | Okul idaresi | |
| İş birliği Yapılacak Birimler | Tüm Öğretmenler, Veliler | |
| Hedef 3.2 | Sektörle işbirlikleri artırılarak öğrencilerin pratik deneyim ve istihdam imkanları artırılabacaktır. | |
| Performans Göstergeleri | | |
| PG 3.2.1 Sektörle işbirliği kapsamında imzalanan protokol sayısı | | |
| PG 3.2.2 Protokol kapsamında beceri eğitimi alan öğrenci sayısı | | |
| Koordinatör Birim | Okul idaresi | |
| İş birliği Yapılacak Birimler | Turizm Sektörü Yöneticileri, TÜRSAB, Meslek Öğretmenleri | |
| Hedef 3.3 | Öğrencilerin genel derslerdeki başarı ortalamaları artırılabacaktır. | |
| Performans Göstergeleri | | |
| PG 3.3.1 Öğrenci başına okunan kitap ortalaması | | |
| PG 3.3.2 Kütüphaneden faydalanan öğrenci sayısı | | |
| Koordinatör Birim | Okul idaresi | |
| İş birliği Yapılacak Birimler | Tüm Öğretmenler | |
| Hedef 3.4 | Öğrencilerin yaşam becerilerinin geliştirilmesi için rehberlik faaliyetleri güçlendirilecektir. | |
| Performans Göstergeleri | | |
| PG 3.4.1 Düzenlenen Kariyer Günü Sayısı | | |
| Koordinatör Birim | Okul idaresi | |
| İş birliği Yapılacak Birimler | Meslek öğretmenleri, Turizm yöneticileri | |

TABLO LİSTESİ

| | |
|--|----|
| Tablo 1. Strateji Geliştirme Kurulu ve Stratejik Plan Ekibi Tablosu | 5 |
| Tablo 2. Üst Politika Belgeleri Analizi Tablosu..... | 10 |
| Tablo 3.Faaliyet Alanlar/Ürün ve Hizmetler Tablosu..... | 11 |
| Tablo 4. Paydaşların Tespiti Tablosu..... | 12 |
| Tablo 5. Paydaş - Ürün/Hizmet Matrisi | 13 |
| Tablo 6 . Öğrenci Sayıları | 14 |
| Tablo 7. Akademik Başarı Verileri | 14 |
| Tablo 8. Sosyal-kültürel-bilimsel ve sportif başarı verileri..... | 15 |
| Tablo 9. Devam-Devamsızlık Verileri (Ortalama Gün Sayısı)..... | 15 |
| Tablo 10. Proje Bilgileri (Katılan Öğrenci Sayısı) | 15 |
| Tablo 11. Çalışanların Görev Dağılımı..... | 16 |
| Tablo 12. İdari Personelin Hizmet Süresine İlişkin Bilgiler | 16 |
| Tablo 13. Okul/Kurumda Oluşan Yönetici Sirkülasyonu Oranı..... | 16 |
| Tablo 14. İdari Personelin ve Öğretmenlerin Katıldığı Hizmet İçi Program Sayısı..... | 17 |
| Tablo 15. Kurumdaki Mevcut Hizmetli/ Memur Sayısı..... | 17 |
| Tablo 16. Çalışanların Görev Dağılımı | 18 |
| Tablo 17. Okul/kurum Rehberlik Hizmetleri | 18 |
| Tablo 18. Teknolojik Araç-Gereç Durumu | 19 |
| Tablo 19. Fiziki Mekân Durumu..... | 19 |
| Tablo 20. Kaynak Tablosu | 20 |
| Tablo 21. Harcama Kalemleri..... | 20 |
| Tablo 22. Gelir-Gider Tablosu (Öğrenci Kayıt, Yemekhane ve Kantin Gelirleri)..... | 20 |
| Tablo 23. Öğretmen Anketi Sonuçları..... | 21 |
| Tablo 24. Öğrenci Anketi Sonuçları | 22 |
| Tablo 25. Veli Anketi Sonuçları | 24 |
| Tablo 26. Yükseköğretim Programlarına Yerleşme Durumu | 26 |
| Tablo 27. Sınıf Tekrarı Yapan Öğrenci Sayısı..... | 26 |
| Tablo 28. Ödül Disiplin Durumu | 26 |
| Tablo 29. PESTLE Analiz Tablosu..... | 27 |
| Tablo 30. GZFT Listesi..... | 28 |
| Tablo 31. GZFT Stratejileri | 29 |
| Tablo 32. Tespit ve İhtiyaçları Belirlenmesi | 30 |
| Tablo 33. Amaç, Hedef, Gösterge ve Stratejilere İlişkin Kartlar..... | 34 |
| Tablo 34 Amaç, Hedef, Gösterge ve Stratejilere İlişkin Kartlar..... | 35 |
| Tablo 35 Amaç, Hedef, Gösterge ve Stratejilere İlişkin Kartlar..... | 36 |
| Tablo 36 Amaç, Hedef, Gösterge ve Stratejilere İlişkin Kartlar..... | 37 |
| Tablo 37 Amaç, Hedef, Gösterge ve Stratejilere İlişkin Kartlar..... | 38 |
| Tablo 38 Amaç, Hedef, Gösterge ve Stratejilere İlişkin Kartlar..... | 39 |
| Tablo 39 Amaç, Hedef, Gösterge ve Stratejilere İlişkin Kartlar..... | 40 |
| Tablo 40 Amaç, Hedef, Gösterge ve Stratejilere İlişkin Kartlar..... | 41 |
| Tablo 41 Amaç, Hedef, Gösterge ve Stratejilere İlişkin Kartlar..... | 42 |
| Tablo 42 Amaç, Hedef, Gösterge ve Stratejilere İlişkin Kartlar..... | 43 |
| Tablo 43. Tahmini Maliyet Tablosu..... | 44 |
| Tablo 44. Amaç 1 Gösterge Bilgi Tablosu..... | 46 |
| Tablo 45. Amaç 2 Gösterge Bilgi Tablosu..... | 47 |
| Tablo 46. Amaç 3 Gösterge Bilgi Tablosu..... | 48 |

ŞEKİL LİSTESİ

| | |
|--------------------------------|----|
| Şekil 1 : Teşkilat Şeması..... | 14 |
| Şekil 2 : Öğretmen Anketi..... | 22 |
| Şekil 3 : Öğrenci Anketi..... | 23 |
| Şekil 4 : Veli Anketi..... | 25 |

